

LANUV
Kompetenz für ein lebenswertes Land

Landesamt für Natur, Umwelt und Verbraucherschutz Nordrhein-Westfalen

Willkommen in ADDISweb

ADDISweb ist das webbasierte Abfalldeponieverwaltungssystem. Die Eingabe der Daten in ADDIS übermitteln.

Als Deponiebetreiber melden Sie sich bitte
Als Behörde melden Sie sich bitte ebenfalls
Zugriff auf einen leicht eingeschränkten Da

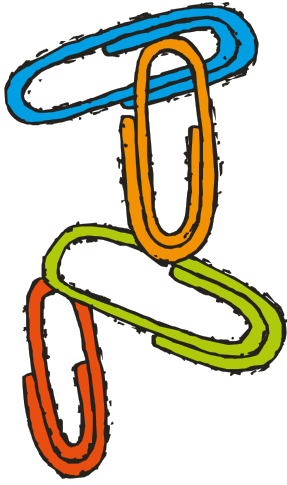
Andere Nutzer des Informationssystems kö
Betriebsgeheimnisse gemäß Umweltsch

Parameter-Nr.	Parameter-Bez.
1011	Wassertemperatur
1061	pH-Wert
1062	elektrische Leitfähigkeit
1112	Natrium
1113	Kalium
1121	Magnesium
1122	Calcium
1245	Nitrat-Stickstoff
1249	Ammonium-Stickstoff
1281	Sauerstoff
1311	Sulfid
1313	Sulfat

Einführung in ADDISweb

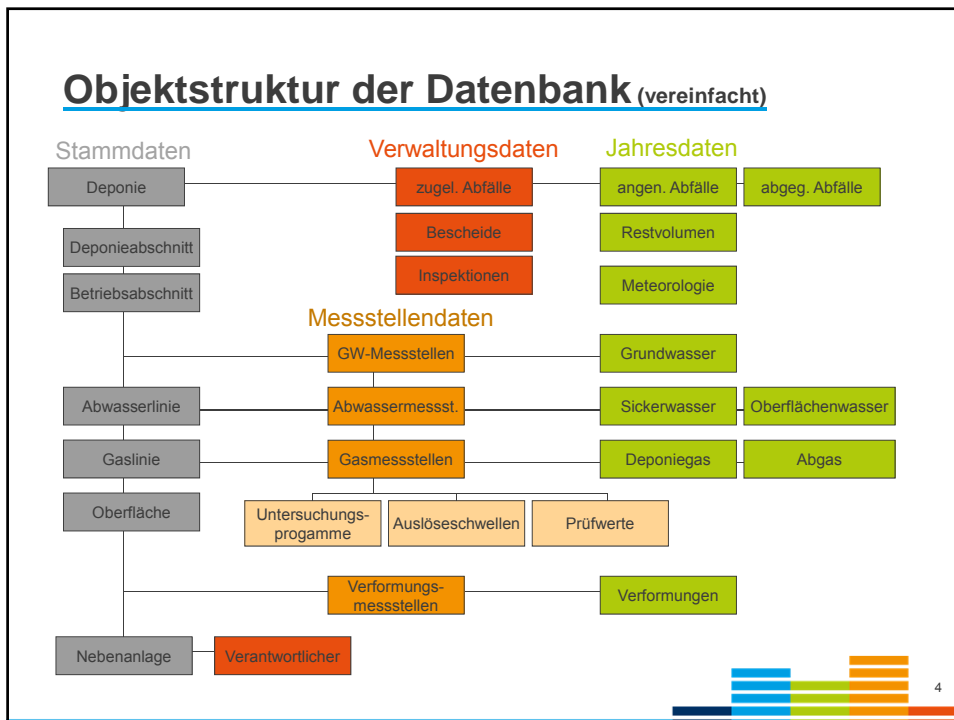
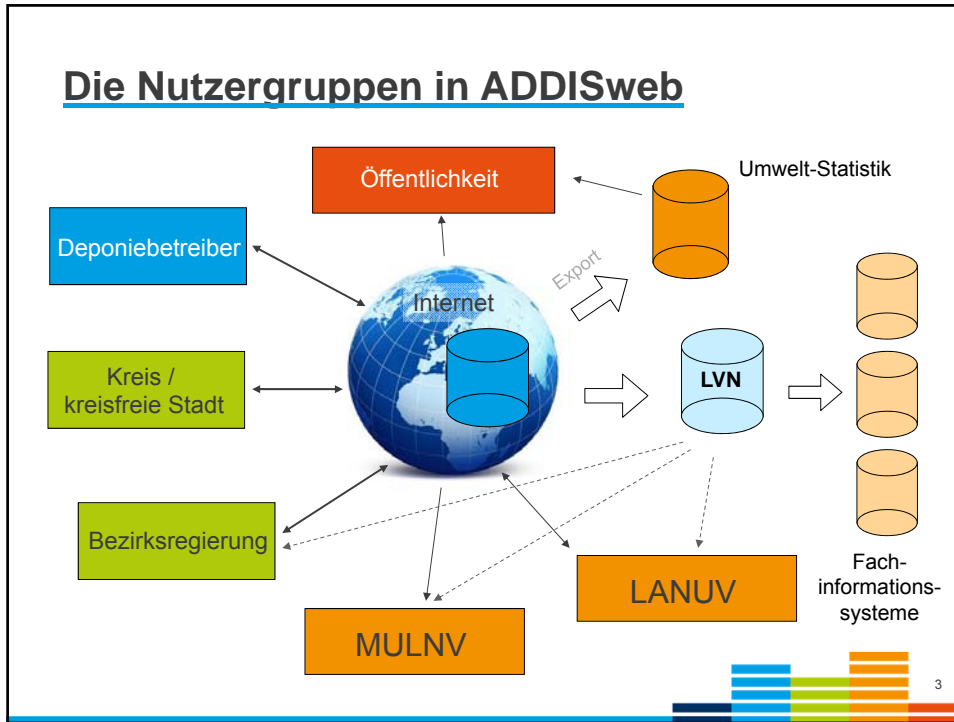
Teil 1: Grundlagen

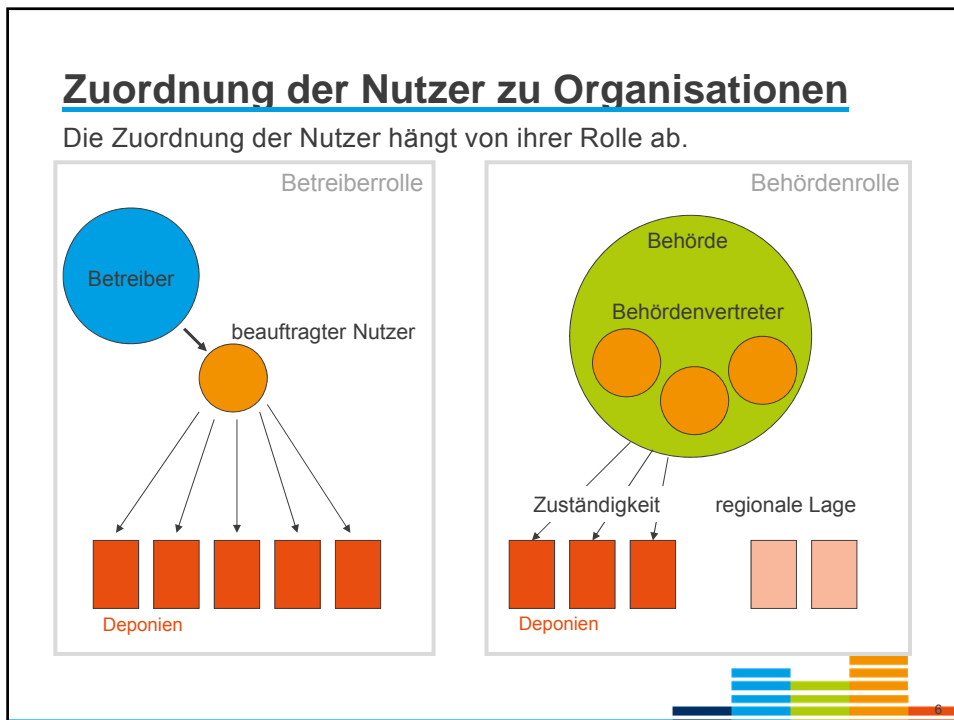
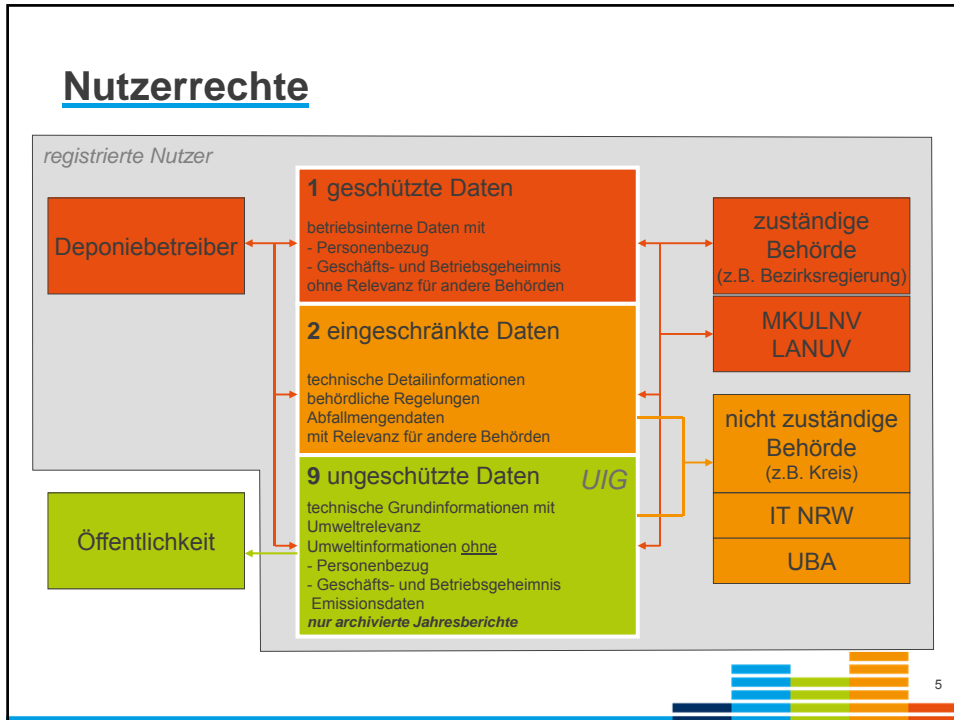
Gliederung



- Das Informationssystem ADDISweb
- Aufbau der Datenbank
- Nutzer und Nutzerrechte
- Anmeldung und Navigation
- Daten eingeben und löschen
- Arbeitshilfen
- Vorlage des Jahresberichts
- Behördenaufgaben
- Tipps

2





Was brauchen Sie für ADDISweb?

- Sie müssen sich vom LANUV registrieren lassen.
 - Anmeldeformular unter www.lanuv.nrw.de/abfall/addis.htm
 - Betreiber verwenden das Formular D, Behörden das Formular B
 - Ihre Zugangsdaten bekommen Sie per E-Mail
- Internetanschluss und Browser
 - Internetexplorer
 - Mozilla Firefox
- Benutzerhandbuch
 - über die Oberfläche von ADDISweb oder
 - über die URL www.lanuv.nrw.de/abfall/addis.htm
- Zugang zu ADDISweb über die URL: www.addis.nrw.de



7

Anmelden

Autorisierte Nutzer melden sich auf der Oberfläche von ADDISweb an.

ADDISweb
Abfalldeponiedaten-Informationssystem

Landesamt für Natur, Umwelt und Verbraucherschutz Nordrhein-Westfalen

Start Kontakt Impressum LANUV Benutzerhandbücher

Deponie Technik Messstellen Jahreshdaten Nebenanlagen Behördliches Auswertungen Deponie Fischenausswertungen GIS

Willkommen in ADDISweb

ADDISweb ist das webbasierte Abfalldeponiedaten-Informationssystem zur Deponiebetriebsüberwachung in Nordrhein-Westfalen. Für Deponien, die sich in der Ablagerung, in der Stilllegung oder in der Nachsorge befinden, werden hier Stamms- und Überwachungsdaten verwaltet. Die Eingabe der Daten in ADDISweb dient den Deponiebetreibern zur Vorlage der zu übermittelnden Daten des Jahresberichtes. ADDISweb kann darüber hinaus freiwillig dazu genutzt werden, die nach Umweltsatzgesetz zu meldenden Daten zu übermitteln.

Als Deponiebetreiber melden Sie sich bitte mit Ihrer Zugangskenung und Ihrem Passwort an. Sie erhalten dann uneingeschränkten Zugriff auf die Daten Ihrer Deponien sowie einen reduzierten Zugriff auf die übrigen Deponien.

Als Behörde melden Sie sich bitte ebenfalls mit Ihrer Zugangskenung und Ihrem Passwort an. Sie erhalten dann uneingeschränkten Zugriff auf die Daten der Deponien, für die Sie zuständig sind. Für andere Deponien, die in Ihrem Dienstbezirk liegen, erhalten Sie Zugriff auf einen leicht eingeschränkten Datenbestand.

Andere Nutzer des Informationssystems können ohne Anmeldung auf die Datenbestände von ADDISweb zugreifen. Sie erhalten dann den reduzierten Zugriff auf die Daten, die nicht durch den Datenschutz oder durch den Schutz von Geschäfts- und Betriebsgeheimnissen gemäß Umweltinformationsgesetz von einer Übermittlung an Dritte ausgeschlossen sind.

Für eine optimale Darstellung der Bildschminhalte verwenden Sie nach Möglichkeit bitte einen der folgenden Browser: Microsoft Internet Explorer ab Version 11 oder Mozilla Firefox ab Version 30.

LANUV NRW - - ADDISweb, Version r5573



8

Anmelden

Die Autorisierung erfolgt über Nutzeridentifikation und Passwort. Die Daten bekommen Sie nach der Registrierung per E-Mail vom LANUV.

ADDISweb

Abfalldeponiedaten-Informationssystem

9

Die Oberfläche

ADDISweb

Abfalldeponiedaten-Informationssystem

10

Navigation (Schritt 1)

Zuerst wird (irgend)ein Menü ausgewählt - hier: Deponie.

ADDISweb
Abfalldeponiedaten-Informationssystem



Start Kontakt Impressum LANUV Benutzerhandbücher

Deponie Technik Messstellen Jahresdaten Nebenanlagen Behördliches Auswertungen Deponie Flächenauswertungen GIS

Allgemeines

- Bezeichnung, Lage & Anschrift
- Verantwortliche
- Einzugsgebiet

Sie befinden sich hier: Deponie

Verwaltung von Deponien

Bitte wählen Sie aus dem linken Menü

LANUV NRW - - ADDISweb, Version 1.0.0-SNAPSHOT r4363

11

Navigation (Schritt 2)

Als Nächstes wird eine Maske in einem Thema ausgewählt – hier: unter Allgemeines die Maske Bezeichnung, Lage und Anschrift.

ADDISweb
Abfalldeponiedaten-Informationssystem



Start Kontakt Impressum LANUV Benutzerhandbücher

Deponie Technik Messstellen Jahresdaten Nebenanlagen Behördliches Auswertungen Deponie Flächenauswertungen GIS

Allgemeines

- Bezeichnung, Lage & Anschrift
- Verantwortliche
- Einzugsgebiet

Sie befinden sich hier: Deponie

Verwaltung von Deponien

Bitte wählen Sie aus dem linken Menü

LANUV NRW - - ADDISweb, Version 1.0.0-SNAPSHOT r4363

12

Navigation (Schritt 3)

Es wird ein Suchkriterium (Entsorgernummer, Teil des Namens, Deponieklasse, Region) festgelegt – hier: Teil der Entsorgernummer.

Suchkriterien

ENR: 16618

Archiv: aktueller Datenbestand

Mit diesem Filter werden nur Ihre eigenen Deponien angezeigt.

ENR	Deponie	max. DK	Berichtsjahr	Bearbeitungszustand
E16618022	Boden-/Bauschuttdeponie Lutelforst	I	2012	zur Prüfung vorgelegt
E16618030	Bodendeponie Schwalmthal-Waldniel	I	2014	Erfassung
E16618077	Bodendeponie Lückler	I	2014	Erfassung
E16618078	Boden-/Bauschuttdeponie Dickhof	I	2014	Erfassung

13

Navigation (Schritt 4)

Aus der Auswahlliste die gewünschte Deponie per Mausclick (auf den blauen Link) auswählen.

Suchkriterien

ENR:

Archiv: aktueller Datenbestand

ENR	Deponie	max. DK	Berichtsjahr
E11911139	Zentraldeponie Oberhausen-Hühnerheide	II	2011
E17011156	Zentraldeponie Rheinberg-Winterswick	II	2011
E17011016	SAD Hünxe-Schemböck	III	2011
E51111117	Zentraldeponie Emscherbruch	III	2010
E56251024	Zentraldeponie Castrop-Rauxel	II	2010
E56251083	Zentraldeponie Dattehn	II	2010
E95491083	Zentraldeponie Hattingen	II	2011
E95499193	Inertstoffdeponie Witten-Heven	I	2010
E97991321	Zentraldeponie Fröndenberg	II	2011

14

Daten eingeben und speichern

- Objekt auswählen
- Feldinhalt eintragen/überschreiben (bei Zugriffsberechtigung)
- **Datensatz speichern** (oder verwerfen)
- Beim Verlassen der Maske ohne Speicherung wird die Änderung nicht übernommen.

Sie befinden sich hier: Jahresdaten -> Wassermenge & -qualität -> Grundwassergüte

Neue Suche
Neue Suche
Neue Suche

Deponie: 2017 - Zentraldeponie Hubbelkath
 Grundwassermessstelle: WG7414 - P01 flach
 Probenahme: 10.02.2004 - Wassertemperatur

Messdatum: 10.02.2004
 Datumsquelle: Deponieselbstüberwachung
 Labor:
 Parameter: 1011 - Wassertemperatur [°C]
 <
 Messwert: 12,8
 Einheit: °C

Speichern und neu anlegen: **Speichern** Verwerfen

Notizen verbergen Alle Notizen aufklappen Neue Notiz

15

Daten löschen

Development Deponie Technik Messstellen Jahresdaten Nebenanlagen Behörden Assesurungen Deponie Flächenassessurungen GIS System

Volumen und Laufzeit
 ■ Deponie und Deponieabschichte

Maßnahmen der Deponie
 ■ angenommene Abfälle
 ■ abgegebene Abfälle

Wassermenge & -qualität
 ■ Grundwasserstand
 ■ Grundwassergüte
 ■ Abwassermenge
 ■ Abwasserqualität

Gesamte & -qualität
 ■ Qualität Feinstaubmigration
 ■ Menge Verunreinigung
 ■ Qualität Verunreinigung
 ■ Qualität Emissionen (FK)
 ■ Qualität Abgas

Verfärbung
 ■ Messdaten Basis
 ■ Messdaten Oberfläche
 ■ Messberichte Oberfläche

Energieerzeugung
 ■ Strom & Wärme

Meteorologie
 ■ meteorologische Daten

Import von Daten
 ■ Wasseranalysen
 ■ Grundwasserstandsdaten
 ■ Gasanalysen - Einzelproben
 ■ Gasanalysen - Messwerte
 ■ Verunreinigungsdaten Oberfläche
 ■ angenommene Abfälle

Sie befinden sich hier: Jahresdaten -> Wassermenge & -qualität -> Grundwassergüte

Deponie: 2015 - Zentraldeponie
 Grundwassermessstelle: WG7414 - P01 flach

Neue Suche
Neue Suche

Suchkriterien:
 von:
 bis:
 Parameter:
 Datumsquelle:
 Abprobierzeitpunkt pro Seite: 10

Suchen Zurücksetzen und Suchen

Grundwassergütemessungen

Datum	Parameter-Nr.	Parameter-Bez.	<	Wert	Einheit	Löschen
10.02.2004	1402	Gesamthärte		12,351	mmol/l	✕
10.02.2004	1431	Abdampfdruckstand		1500,0	mg/l	✕
10.02.2004	1331	Chlorid		290,0	mg/l	✕
10.02.2004	1249	Ammonium-Stickstoff	<	0,02	mg/l	✕
10.02.2004	1245	Nitrat-Stickstoff		15,0	mg/l	✕
10.02.2004	1231	Cyanid, gesamt	<	0,01	mg/l	✕
10.02.2004	1122	Calcium		400,0	mg/l	✕
10.02.2004	1121	Magnesium		55,0	mg/l	✕
10.02.2004	1082	elektrische Leitfähigkeit		206,0	mS/m	✕
10.02.2004	1061	pH-Wert		6,9	ohne	✕

Einzelobjekt löschen

Analysenwerte anlegen
 Einzelner Parameter Parametersatz nach Untersuchungsprogramm

Analysenwerte löschen
 Parameter: 1249 - Ammonium-Stickstoff [mg/l]
 Von Datum: 01.01.2000
 Bis Datum: 31.12.2014 Löschen

Datenkollektiv löschen

16

Dokumente einbinden

ADDISweb bietet an einigen Stellen die Möglichkeit, Dokumente als pdf-Dateien hochzuladen.

Es können an einer Stelle auch mehrere Dokumente hochgeladen werden.



- Gängige Formate verwenden (vorzugsweise pdf)
- Dateigröße begrenzen (5 MB)



17

Dokument hochladen

ADDISweb
Abfalldeponiedaten-Informationssystem

Landesamt für Natur, Umwelt und Verbraucherschutz Nordrhein-Westfalen

Angemeldet als ... | Abmelden

Development Deponie Technik Messstellen Jahresdaten Nebenanlagen Behördliches Auswertungen Deponie Flächenauswertungen GIS System

Volumen und Laufzeit

■ Deponie und Deponieabschnitte Sie befinden sich hier: Jahresdaten -> Gasmenge & -qualität -> Qualität Emissionen (FID)

Abfallmengen der Deponie
■ angenommene Abfälle
■ abgegebene Abfälle

Wassermenge & -qualität
■ Grundwasserstand
■ Grundwasserseite
■ Abwassermenge
■ Abwasserqualität

Gasmenge & -qualität
■ Qualität Fassung/Migration
■ Menge Verwendung
■ Qualität Verwendung
■ Qualität Emissionen (FID)
■ Qualität Abgas

Disponie: 2015 - Deponie
Mensbericht: 02.07.2015 - FID Emissionsmessungen Juni 2015
Berichtsdatum: 02.07.2015
Berichtstitel: FID Emissionsmessungen Juni 2015
Messdatum: 29.06.2015
Messbericht: FID Emissionsmessungen Juni 2015.pdf

Speichern Verwerfen
Notiz verbergen Alle Notizen aufklappen Neue Notiz

Neue Suche
Neue Suche

Datei: Durchsuchen

Hinweis: Die Maximale Größe eines Dokuments darf 5.000.000 Byte nicht überschreiten. Hinzugefügte Dokumente werden erst mit dem Betätigen der "Speichern"-Schaltfläche dauerhaft gespeichert, beim Betätigen der "Verwerfen"-Schaltfläche werden alle neu hinzugefügten Dokumente verworfen.

Hinzufügen Abbrechen

Speichern nicht vergessen!



18

Arbeitshilfen

Funktionen, die die Bearbeitung unterstützen

- Korrekturfunktion
- Notizfunktion

Korrekturfunktion - Aktivierung

Die Korrekturfunktion dient der einfachen Übermittlung und Behebung von festgestellten Fehlern.

The screenshot displays a complex web form for data entry. On the left, there is a sidebar with expandable sections: 'Oberflächenabdichtung', 'Abwasserverfahrenslinien', and 'Deponiegasverfahrenslinien'. The main content area is divided into several columns. The 'Abwasserbehandlung' section includes a dropdown for 'am Standort' (set to 'keine Behandlung') and a table for 'Stufe 1' through 'Stufe 5'. The 'Abwasserzusammensetzung' section has a list of checkboxes for various water types like 'Sickerwasser', 'bei Oberflächenwasser', etc. The 'Verbleib des Abwassers' section features a dropdown menu with 'Direkteinleitung' selected, and a red dashed arrow points to a 'Korrekturfunktion' button. Other sections include 'Externe Behandlungsanlage' with fields for 'Bezeichnung', 'Kläranlagen-Nummer', etc., and 'Infiltration' with fields for 'Infiltrationsbereich', 'genehmigte Menge', and 'Einheit'. At the bottom, there are 'Speichern' and 'Verwerfen' buttons.

Korrekturfunktion - Fehlereintragung

Die befinden sich hier: Technik -> Abwasserverfahrenlinien -> Behandlung und Verbleib

Korrektur zu Option 1

Korrekturwert: Indirekteinleitung
 Bemerkung: Darstellung im Jahr 2011 noch nicht nachgetragen.

Vorschlägen Löschen Abbrechen

Speichern Verwerfen

Speichern nicht vergessen!

Korrekturfunktion - Fehleranzeige

Die befinden sich hier: Technik -> Abwasserverfahrenlinien -> Behandlung und Verbleib

Verbleib des Abwassers

Option 1: Direkteinleitung [x]

Option 2: []

Option 3: []

Option 4: []

Korrekturfunktion - Fehlerbehebung

23

Korrekturfunktion – Offene Korrekturen

Offene Korrekturen müssen bereinigt sein, bevor ein Jahresbericht vorgelegt werden kann. Dies wird auf der Seite „Jahresbericht“ angezeigt.

24

Korrekturfunktion – Anzeige offener Korrekturen

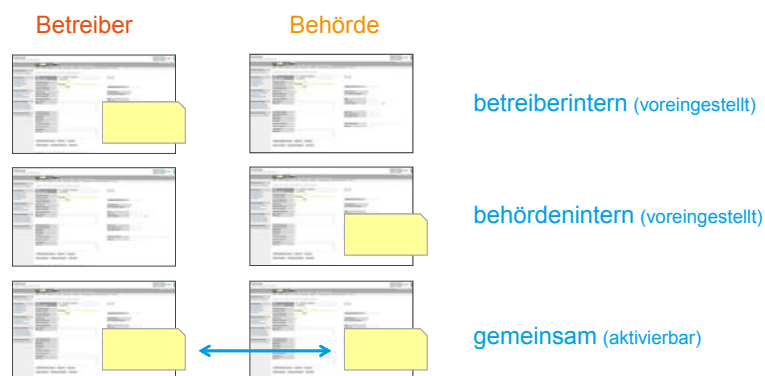
Die offenen Korrekturen werden in einer Textdatei ausgegeben, die ausgedruckt oder parallel auf dem Desktop angezeigt werden kann.



Notizfunktion

Die Notizfunktion dient der Erinnerung an Besonderheiten, die bei weiteren Prüfungen zu beachten sind.

Notizen bleiben solange bestehen, bis sie vom Ersteller gezielt gelöscht werden.



Notizfunktion erstellen

Export von Dateien

07.03.2001	1155	Molybdän
07.03.2001	1154	Chrom VI

Erste <-25 <-10 <- Seite 1 von 2 >+10 >+25 Letzte

Analysewerte anlegen
 Einzeln Parameter Parametersatz nach Untersuchungsprogramm

Analysewerte löschen
 Parameter:
 von Datum:
 bis Datum: Löschen

Notizen verbergen Alle Notizen aufklappen **Neue Notiz**

Sulfatbelastung Messstelle WG0003

Der Verlauf der Sulfatkonzentration ist ungewöhnlich. Im Auge behalten.

Für Betreiber sichtbar

Erstellt: 05.04.17 Ersteller (hier ausgegraut)

Notizfunktion erkennen

ADDISweb
Abfalldeponiedaten-Informationssystem

Landesamt für Natur, Umwelt und Verbraucherschutz Nordrhein-Westfalen

Angemeldet als G.Schweizer | Abmelden

Development Deponie Technik Messstellen Jahresdaten Nebenanlagen Behördliches Auswertungen Deponie Flächenauswertungen GIS System

Volumen und Laufzeit
 Sie befinden sich hier: Jahresdaten → Wassermenge & Qualität → Grundwasserziele

Abfallmengen der Deponie
 angenommene Abfälle: 2015 - Halden Fa Sachleben Neue Suche
 abgegebene Abfälle: Grundwassermessstelle WG0003 - SC III Neue Suche

Export von Dateien

07.03.2001	1154	Molybdän	10,0	mikro-g/l
07.03.2001	1154	Chrom VI	50,0	mikro-g/l

Erste <-25 <-10 <- Seite 1 von 2 >+10 >+25 Letzte

Analysewerte anlegen
 Einzeln Parameter Parametersatz nach Untersuchungsprogramm

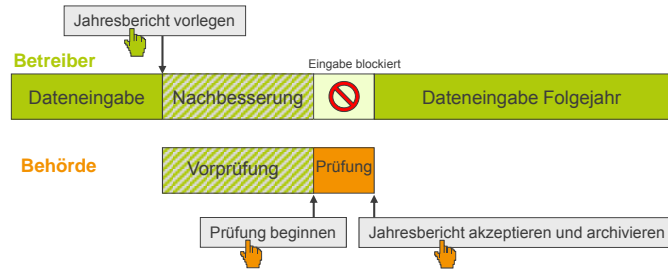
Analysewerte löschen
 Parameter:
 von Datum:
 bis Datum: Löschen

Notizen verbergen Alle Notizen aufklappen **Neue Notiz**

Sulfatbelastung Messstelle WG0003

LANUV NRW - JGWG_SUCH - ADDISweb, Version r1558

Vorlage und Prüfung eines Jahresberichts



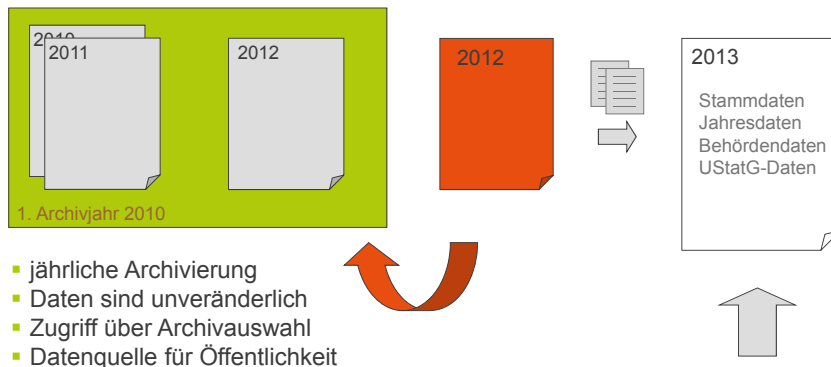
- Abgabe des Berichts innerhalb der Frist (31.3.)
- Vorprüfung auf Vollständigkeit und Plausibilität
- Die Dateneingabe ist bis zur Prüfung möglich.
- Die Prüfung soll zeitig abgeschlossen werden.
- Mit erfolgreicher Prüfung ist der Jahresbericht archiviert.

LANUV 16.03.2018

29

Die Archivierung eines Jahresberichts

Archiv



- jährliche Archivierung
- Daten sind unveränderlich
- Zugriff über Archivauswahl
- Datenquelle für Öffentlichkeit

Vorlage JB 2012

Prüfung JB 2012

Datenpflege

30

Jahresbericht vorlegen (Betreiber)

ADDISweb
Abfalldeponiedaten-Informationssystem

Landesamt für Natur, Umwelt und Verbraucherschutz Nordrhein-Westfalen

Angemeldet als **Abm001**

Development Deponie Technik Messstellen Jahresdaten Nebenanlagen **Behördliches** Auswertungen Deponie Flächenauswertungen GIS System

Sie befinden sich hier: Behördliches -> Berichte -> Jahresbericht

Deponie: 2015 - Deponie Neue Suche

Korrekturen
 offene Korrekturen: nein
 offene Korrekturen anzeigen:

Deponiebetreiber: 1.3 Erklärung zum Deponieverh. Textlichen Teil als Dokument hochladen

Dokumentänderungen speichern | Dokumentänderungen verwerfen
 UStatG Angaben liegen vor:
 Jahreseingabe vorlegen | Jahreseingabe stornieren

Prüfung beginnen | Prüfung abbrechen und JB zurückgeben
 Jahreseingabe akzeptieren und archivieren

Bearbeitungszustand: Erfassung
 Jahreseingaben abgeschlossen: 01.04.2016
 Prüfung abgeschlossen

Notizen verbergen | Alle Notizen aufklappen | Neue Notiz

Gutachten-Schadensereignis.pdf
 1.3 Erklärung zum Deponieverhalten - Deponie - JB 2015.pdf
 Dokumentänderungen verwerfen

mehrere Dokumente möglich

31

Jahresbericht prüfen (Behörde)

ADDISweb
Abfalldeponiedaten-Informationssystem

Landesamt für Natur, Umwelt und Verbraucherschutz Nordrhein-Westfalen

Angemeldet als **Abm001**

Development Deponie Technik Messstellen Jahresdaten Nebenanlagen Behördliches Auswertungen Deponie Flächenauswertungen GIS System

Sie befinden sich hier: Behördliches -> Berichte -> Jahresbericht

Deponie: 2015 - Deponie Neue Suche

Korrekturen
 offene Korrekturen: nein
 offene Korrekturen anzeigen:

Deponiebetreiber: 1.3 Erklärung zum Deponieverh. Textlichen Teil als Dokument hochladen

Dokumentänderungen speichern | Dokumentänderungen verwerfen
 UStatG Angaben liegen vor:
 Jahreseingabe vorlegen | Jahreseingabe stornieren

zuständige Behörde
 Prüfung beginnen | Prüfung abbrechen und JB zurückgeben
 Jahreseingabe akzeptieren und archivieren

Bearbeitungszustand: zur Prüfung vorgelegt
 Jahreseingaben abgeschlossen: 05.04.2017
 Prüfung abgeschlossen

Notizen verbergen | Alle Notizen aufklappen | Neue Notiz

32

Archivierte Jahresberichte

Sie befinden sich hier: Nebenanlagen -> Übersicht über alle Nebenanlagen

Deponie: *2010 - Zentraldeponie Oberhausen-Höhnerheide Neue Suche

Suchkriterien

Bezeichnung der Nebenanlage

Betriebene Nebenanlagen: alle ja nein

Ausgabezeilen pro Seite: 20

Suchen Zurücksetzen und Suchen

Nr.	Nebenanlage	betrieben von	bis
1	Kleinkläranlage	01.10.1992	01.05.2010
2	Problembefallgeräte	06.11.1995	31.12.2004
3	Kompostierungsanlage	15.01.1996	31.12.2004

Erste < -5 < -10 < Seite 1 von 1 > +10 > +25 Letzte

neue Nebenanlage anlagen

- Kennzeichnung mit einem *
- Aufruf über den Button „Neue Suche“ und Archiv / Berichtsjahr

33

Dateneingabe durch Behörden (berichtspflichtige Deponien)

Behördennahe Informationen werden durch die zuständigen Behörden in ADDISweb eingegeben.

- Zuständige Behörde (wichtig für Zugriffskontrolle)
- Berichtspflicht des Betreibers
- Bescheide und Anzeigen
- Auslöseschwellen und Prüfwerte
- Zugelassene Abfallarten
- Ausnahmegenehmigungen für Überschreitungen
- Sicherheitsleistung
- Einzugsgebiet
- Einzelangaben auf verschiedenen Themenmasken

34

Dateneingabe durch Behörden (nicht-berichtspfl. Deponien)

Unterliegen Deponiebetreiber nicht der Verpflichtung der Vorlage von Jahresberichten oder sind durch die zuständige Behörde davon befreit worden, gehen Rechte und Pflichten zur Dateneingabe in ADDISweb zur zuständigen Behörde über.

Die zuständige Behörde ist dann für die Dateneingabe aller Daten verantwortlich, die sonst dem Betreiber obliegen würde.



35




Vielen Dank für Ihre Aufmerksamkeit!

Handbuch und weitere Informationen zu ADDISweb unter
www.lanuv.nrw.de/abfall/addis.htm


Ansprechpartner im LANUV:
Dr. Michael Tiedt
0211 1590 2547 / michael.tiedt@lanuv.nrw.de
Michael Trapp
0211 1590 2505 / michael.trapp@lanuv.nrw.de





LANUV
Kompetenz für ein lebenswertes Land

Landesamt für Natur,
Umwelt und Verbraucherschutz
Nordrhein-Westfalen



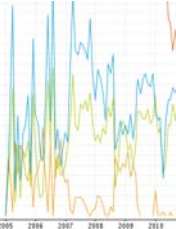
Willkommen in ADDISweb


ADDISweb ist das webbasierte Abfalldeponieverwaltung. Die Eingabe der Daten in ADDIS übermitteln.

Als Deponiebetreiber melden Sie sich bitte

Als Behörde melden Sie sich bitte ebenfalls Zugriff auf einen leicht eingeschränkten Da

Andere Nutzer des Informationssystems kö Betriebsgeheimnisse gemäß Umweltsch



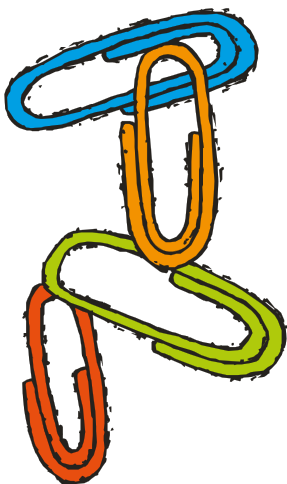


Parameter-Nr.	Parameter-Bez.
1011	Wassertemperatur
1061	pH-Wert
1062	elektrische Leitfähigkeit
1112	Natrium
1113	Kalium
1121	Magnesium
1122	Calcium
1245	Nitrat-Stickstoff
1249	Ammonium-Stickstoff
1281	Sauerstoff
1311	Sulfid
1313	Sulfat


Einführung in ADDISweb

Teil 2: Eingabe der Stammdaten

Gliederung



- Deponiegrunddaten
- Ablagerungsflächen
- Basis und Oberflächenabdichtung
- Abwasserverfahrenslinie
- Behördliches



2

Menü Deponie

Angaben zur Deponie

Im Menü **Deponie** sind die Masken für die organisatorischen und betrieblichen Informationen zusammengestellt.

Maske Bezeichnung, Lage & Anschrift

Die befindet sich hier: [Deponie](#) → [Allgemeines](#) → [Bezeichnung, Lage & Anschrift](#)

Deposie	2013 - Zentraldeponie Emscherbruch	Neue Suche
Entsorger Nummer	E51351047	
Archivierungs Berichtsjahr	2011	
Deponiename	Zentraldeponie Emscherbruch	
Arbeitsstätten-Nr	0862546	
Anlagennummer ISA	1000	
Umweltstatistik-Nummer		
Gemeinde (Kennzahl)	Gelsenkirchen - 05513000	
Straße und Hausnummer	Wiedehopfstraße 30	
Postleitzahl	45892	
Ort	Gelsenkirchen	
IVU-Tätigkeit	<input checked="" type="checkbox"/>	
Bericht PRTR	<input checked="" type="checkbox"/>	
Jahreseingabe Betreiber	<input checked="" type="checkbox"/>	Hier wird das Schreibrecht für den Betreiber aktiviert.
Jahresberichtspflicht DepV	<input checked="" type="checkbox"/>	Dieses Feld hat nur informativen Wert.
unter Bergaufsicht	<input type="checkbox"/>	
Rechtswert		
Hochwert		
Ortwert ETRS	370390	
Nordwert ETRS	5713370	
Geodaten-ID		
Abfällen		

Deposie löschen Speichern Verwerfen

Maske Verantwortliche

Sie befinden sich hier: Deponie → Allgemeines → Verantwortliche

Deponie: 2011 - Beispieldeponie Langenbergblick
 Verantwortliche: 01.03.2009 - Betreiber

Neue Suche
Neue Suche

Grunddaten

Funktion: **Betreiber**

identisch Deponiebetreiber:

in Funktion von: 01.03.2009

in Funktion bis:

Name / Betrieb: Deponie Langenbergblick GmbH

Postleitzahl (Straße): 21614

Straße und Hausnummer: Alte Bratze 9

Postleitzahl (Postfach, Großk.):

Postfach:

Ort: Buxtehude

Homepage:

Ansprechpartner				
Funktion	Name	Telefon	Telefax	E-Mail
Zentrale		04161/1234-0	04161/1234-11	info@deponie-langenbergblick
Betriebsleiter	Claus Chefmann	04161/1234-10		claus.chefmann@deponie-lang
Jahresbericht	Betta Berichtsfrau	04161/1234-20		beta.berichtsfrau@deponie-lar
BB Abfall				
BB BiomischG				

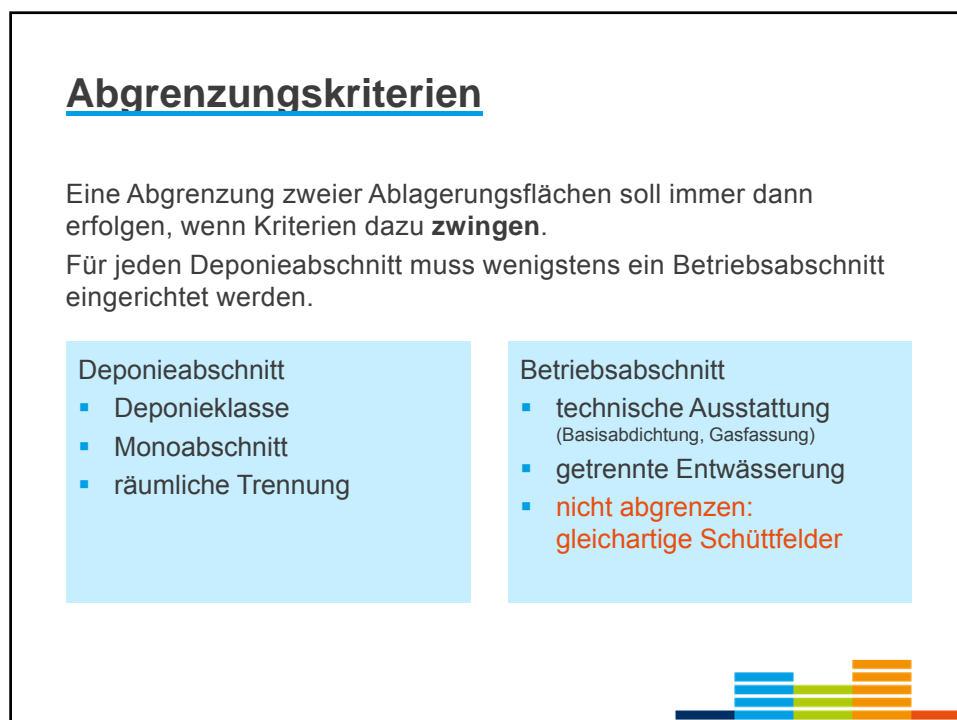
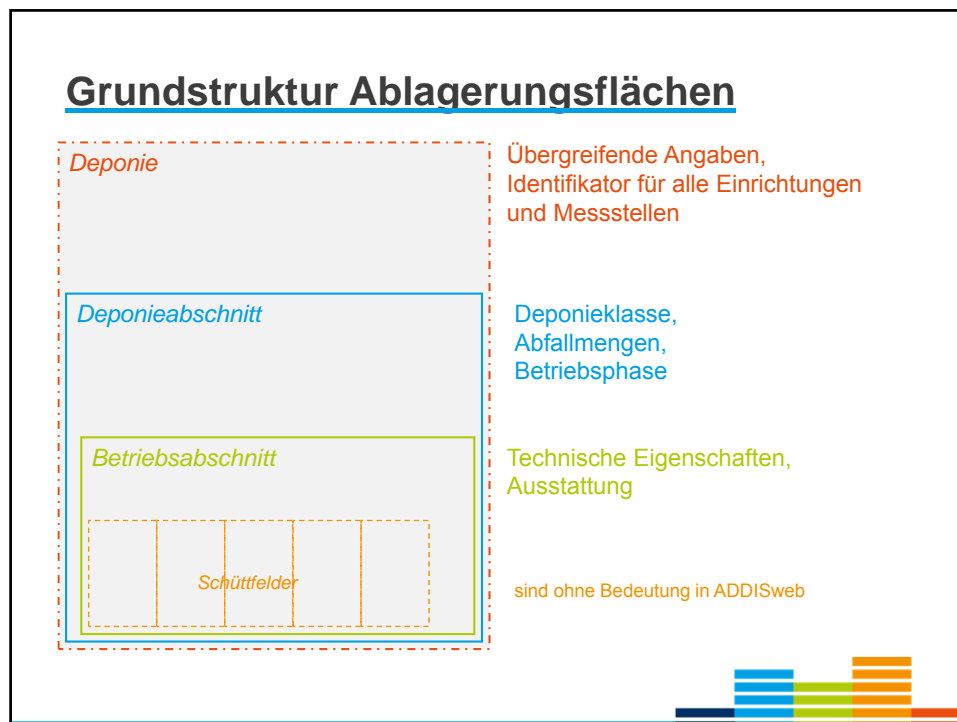
Verantwortlichkeit löschen | Speichern | Verwerfen

5

Menü Deponie

Ablagerungsflächen

Die saubere Definition der Deponieabschnitte und zugehörigen Betriebsabschnitte ist für die weitere Pflege der Daten wichtig.



Beispiel

Das Diagramm zeigt die Struktur einer Deponie mit folgenden Bereichen:

- DK II Hausmüll Altbereich** (mineralische Basisabdichtung)
- DK II Hausmüll (nach TASI)** (Kombinationsabdichtung (TASI))
- Bauschuttbereich** (DK I)
- Sonderabfallbereich** (DK III) mit Schüttfeld 1, Schüttfeld 2 und Schüttfeld 3
- DK I Mono KW-Asche**
- Erweiterungsfläche**

- Deponieabschnitt 1 (Hausmüll)
 - Betriebsabschnitt 1 (Hausmüll Altbereich)
 - Betriebsabschnitt 2 (TASI Bereich)
- Deponieabschnitt 2 (Sonderabfall)
 - Betriebsabschnitt 3
- Deponieabschnitt 3 (Mineralische Abfälle)
 - Betriebsabschnitt 4 (Bauschuttbereich)
- Deponieabschnitt 4 (Monobereich KW-Asche)
 - Betriebsabschnitt 5

Einen Deponieabschnitt anlegen (Schritt 1)

ADDISweb
Abfalldeponiedaten-Informationssystem

Start Kontakt Impressum LANUV

Deponie Technik Messstellen Jahresdaten Behördliches System

Allgemeines

- Bezeichnung, Lage & Anschrift
- Verantwortliche

Sie befinden sich hier: Deponie -> Übersicht über die Deponieabschnitte

Deponie: 2010 - Teufelshügel Neue Suche

Grunddaten

- zur Deponie
- zu Deponieabschnitten
- zu Betriebsabschnitten

Suchkriterien

Bezeichnung des Deponieabschnitts:

Ausgabezeilen pro Seite: 20

Suchen

Suchergebnis
keine Daten vorhanden

[neuen Deponieabschnitt anlegen](#) ← anklicken

Einen Deponieabschnitt anlegen (Schritt 2)

technische Pflichtfelder

Speichern Verwerfen

Höhensystem NN
Höhensystem NN

11

Einen Deponieabschnitt anlegen (Fehler)

Das Weglassen einer technischen Pflichtangabe erzeugt eine Fehlermeldung.

A1_ST_DEP_ABSCH_DABEZ: Validierungs-Fehler: Wert wird benötigt.

Speichern Verwerfen

Höhensystem NN
Höhensystem NN

12

Einen Betriebsabschnitt anlegen (Schritt 1)

ADDISweb
Abfalldeponiedaten-Informationssystem

Start Kontakt Impressum LANUV

Deponie Technik Messstellen Jahresdaten Behördliches System

Allgemeines

- Bezeichnung, Lage & Anschrift
- Verantwortliche

Sie befinden sich hier: Deponie -> Betriebsabschnitt -> Übersicht über die Betriebsabschnitte

Deponie: 2010 - Teufelshügel Neue Suche

Grunddaten

- zur Deponie
- zu Deponieabschnitten
- zu Betriebsabschnitten**

Betriebsabschnitte
keine Daten vorhanden

neuen Betriebsabschnitt anlegen ← anklicken

13

Einen Betriebsabschnitt anlegen (Schritt 2)

Allgemeines

- Bezeichnung, Lage & Anschrift
- Verantwortliche
- Einzugsgebiet

Sie befinden sich hier: Deponie -> Grunddaten -> zu Betriebsabschnitten

Deponie: 2017 - Bodendeponie Teufelsberg

Betriebsabschnitt: 1 - Gesamtbereich

Grunddaten

- zur Deponie
- zu Deponieabschnitten
- zu Betriebsabschnitten

Betriebsabschnitts-Nummer: 1

Betriebsabschnitt: Gesamtbereich

zug. Dep.-Abschnitt: Gesamtbereich

Fläche in m²: 550000

überlagerter Betriebsabschnitt:

Ablagerungsphase: iA - Ablagerung läuft

Betriebsabschnitt löschen Speichern Verwerfen

Notizen verbergen Alle Notizen aufklappen Neue Notiz

technische Pflichtfelder

14

LANUV NRW - BABS - ADDISweb, Version r5779

Menü Technik

Technische Ausstattung der Betriebsabschnitte

Basisabdichtung

Die technischen Informationen sind für **jeden** Betriebsabschnitt einzugeben.

Development Deponie **Technik** Messstellen Jahresdaten Nebenanlagen Behördliches Auswertung

Sie befinden sich hier: Technik -> Betriebsabschnitt -> Basisabdichtung

Betriebsabschnitt
geologische Barriere
Basisabdichtung
Zwischenabdichtung
Gasfakung

1 - Gesamtbereich

Basisabdichtung vorhanden
teilweise abweichend
mineralische Abdichtung

andere Dichtung
Erläuterung

Entwässerungsschicht
Erläuterung

Speichern Verwerfen

Notizen verbergen Alle Notizen aufklappen Neue Notiz

Neue Suche

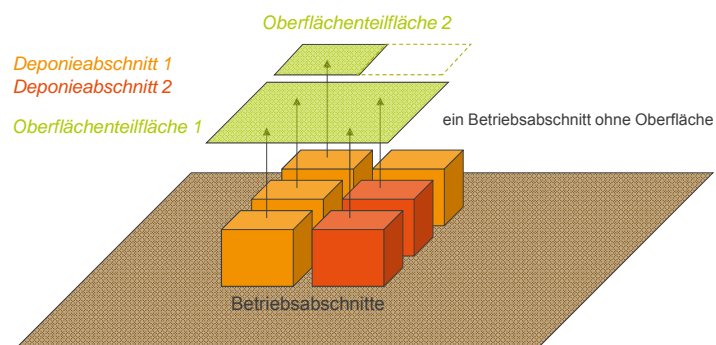
Dicke in m
k-Wert in m/s
Vergütungsmaterial
Stärke in mm
Dicke Tragschicht in m
Dicke Dichtschicht in m

Dicke in m

Menü Technik

Technische Ausstattung der Oberflächen

Systematik Oberflächenteilflächen



Deponieoberfläche

Die Einteilung in verschiedene Oberflächenteilflächen ist unabhängig von den eingerichteten Betriebsabschnitten.

Anlegen einer neuen Oberflächenteilfläche:

Die Screenshot-Ansicht zeigt die Benutzeroberfläche von ADDISweb. In der linken Spalte ist das Menü 'Oberflächenabdichtung' aktiviert. Im Hauptbereich ist ein Textfeld 'Oberflächenteilflächen' mit dem Inhalt 'keine Daten vorhanden' zu sehen. Darunter befindet sich ein Button 'neue Oberflächenteilfläche anlegen', der durch einen orangefarbenen Rahmen hervorgehoben ist. Ein orangefarbener Pfeil weist auf diesen Button mit der Beschriftung 'anklicken'. Oben rechts ist die Seitennummer '19' zu sehen.

Eine Oberflächenteilfläche anlegen (Schritt 2)

Die Screenshot-Ansicht zeigt das Formular zur Erstellung einer neuen Oberflächenteilfläche. In der linken Spalte ist das Menü 'Oberflächenabdichtung' aktiviert. Im Hauptbereich sind verschiedene Eingabefelder und Kontrollkästchen zu sehen. Ein orangefarbener Kasten umschließt die Felder 'OFA-Flächen-Nummer' (Wert: 1) und 'akt. Flächengröße in m²' (Wert: 10000) mit der Beschriftung 'technische Pflichtfelder'. Am unteren Rand des Formulars sind die Buttons 'Speichern' und 'Verwerfen' zu sehen. Ein orangefarbener Pfeil weist auf den 'Speichern'-Button mit der Beschriftung 'Speichern nicht vergessen!'. Oben rechts ist die Seitennummer '20' zu sehen.

Eine Oberflächenteilfläche anlegen (Schritt 3)

Deponie Technik Messstellen Jahresdaten Behördliches System

Sie befinden sich hier: Technik -> Oberflächenabdichtung -> abgedichtete Abschnitte

Eignung des Standorts

- Untergrund und Dichtwand

Betriebsabschnitt

Deponie: 2010 - Teufelshügel [Neue Suche](#)

Oberflächenteilfläche: - [Neue Suche](#)

zugeordnete überdeckte Betriebsabschnitte
keine Daten vorhanden
[neuen Betriebsabschnitt zuordnen](#)

Oberflächenabdichtung

- Abdichtung & Abdeckung
- Rekultivierung
- abgedichtete Abschnitte**

Abwasserverfahrenslinien

- Behandlung und Verbleib

21

Eine Oberflächenteilfläche anlegen (Schritt 4)

Es werden die Betriebsabschnitte ausgewählt, die von der Oberflächenteilfläche ganz oder teilweise überdeckt werden.

Deponie Technik Messstellen Jahresdaten Behördliches System

Sie befinden sich hier: Technik -> Oberflächenabdichtung -> abgedichtete Abschnitte

Eignung des Standorts

- Untergrund und Dichtwand

Betriebsabschnitt

Deponie: 2010 - Teufelshügel [Neue Suche](#)

Oberflächenteilfläche: 2 - Gesamtdeponie [Neue Suche](#)

zugeordnete überdeckte Betriebsabschnitte
keine Daten vorhanden
[neuen Betriebsabschnitt zuordnen](#)

zugeordneter Betriebsabschnitt
Betriebsabschnitt: **Albereich**
nur teilweise unter Oberfläche: **Albereich**
Westgrube

[Speichern](#) [Verwerfen](#)

Oberflächenabdichtung

- Abdichtung & Abdeckung
- Rekultivierung
- abgedichtete Abschnitte

Abwasserverfahrenslinien

- Behandlung und Verbleib
- angeschllossene Abschnitte
- angeschllossene Oberflächen

Deponiegasverfahrenslinien

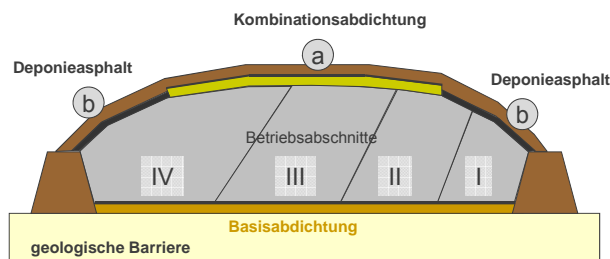
- Gasverwertung & -behandlung

22

Eine Oberflächenteilfläche anlegen (Schritt 5)

Ein Betriebsabschnitt, der nicht vollständig von einer Oberflächenteilfläche überdeckt wird, wird als „nur teilweise unter Oberfläche“ gekennzeichnet.

Zuordnung der überdeckten Betriebsabsch.



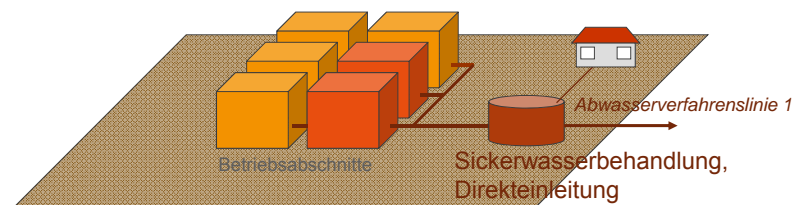
Oberflächenteilfläche	überdeckte Betriebsabs.	teilweise überdeckt
Plateaubereich	II	<input checked="" type="checkbox"/>
Kombinationsdichtung (a)	III	<input type="checkbox"/>
	IV	<input checked="" type="checkbox"/>
Böschungsbereich	I	<input type="checkbox"/>
	II	<input checked="" type="checkbox"/>
	IV	<input checked="" type="checkbox"/>

Menü Technik

Technische Ausstattung der Abwasserverfahrenslinien

Systematik Sickerwasser

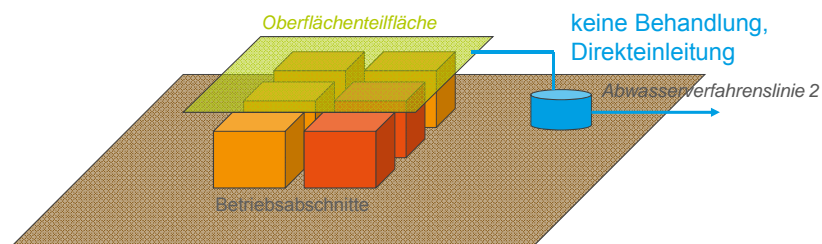
Deponieabschnitt 1
Deponieabschnitt 2



Zusammenfassung gleichartiger Sicker- und Abwasserströme
Zuordnung der Betriebsabschnitte zu je einer Abwasserverfahrenslinie

Systematik Oberflächenwasser

Deponieabschnitt 1
Deponieabschnitt 2



Zusammenfassung gleichartiger Oberflächenwasserströme
Zuordnung der Oberflächenteilflächen zu je einer Abwasserverfahrensline



Abwasserverfahrenslinien

Sie befinden sich hier: Startbildschirm -> Abwasserverfahrenslinien

Deponie: 2017 - Zentraldeponie Müllabfall

Neue Suche

Abwasserverfahrenslinien

V.Linie	Bezeichnung	HauptVL	Löschen
1	Sickerwasser (organisch)	<input type="checkbox"/>	<input type="button" value="x"/>
2	Sickerwasser (anorganisch)	<input checked="" type="checkbox"/>	<input type="button" value="x"/>
3	Oberflächenwasser	<input type="checkbox"/>	<input type="button" value="x"/>

Seite 1 von 1 | Seite 1 von 1 | 1/1 | 1/1 | 1/1

neue Abwasserverfahrenslinie anlegen

Notizen verbergen | Alle Notizen aufklappen | Neue Notiz



Angaben zur Abwasserverfahrenslinie (1)

Sie befinden sich hier: Technik -> Abwasserverfahrenslinien -> Behandlung und Verbleib

Deponie	2016 - Zentraldeponie Emscherbruch
Abwasserverfahrenslinie	1 - Behandlung H-Bereich
Abwasserlinien-Nr.	1
Abwasserlinie	Behandlung H-Bereich

Neue Suche
Neue Suche

Abwasserbehandlung	
am Standort	Endbehandlung
Stufe 1	Festbettfilter
Stufe 2	Biologische Behandlung
Stufe 3	Ultrafiltration
Stufe 4	Aktivkohleadsorption
Stufe 5	
Ist Nebenlinie	<input type="checkbox"/>
Hauptverfahrenslinie	<input type="checkbox"/>
Erläuterung	Gemeinsame Einleitung mit VL 2. Es erfolgt jedoch für die Abwasserabgabe eine getrennte Beprobung

Abwasserzusammensetzung

Sickerwasser	<input checked="" type="checkbox"/>
bel. Oberflächenwasser	<input checked="" type="checkbox"/>
unbel. Oberflächenwasser	<input type="checkbox"/>
Betriebsflächenwasser	<input type="checkbox"/>
Laborabwasser	<input checked="" type="checkbox"/>
Sanitärabwasser	<input type="checkbox"/>
Sümpfungswasser	<input type="checkbox"/>
aus Nebenanlage	<input type="checkbox"/>
sonstiges Abwasser	<input type="checkbox"/>

Verbleib des Abwassers

Externe Behandlungsanlage

29

Angaben zur Abwasserverfahrenslinie (2)

Verbleib des Abwassers	
Option 1	Direkteinleitung
Option 2	
Option 3	
Option 4	

Externe Behandlungsanlage

Bezeichnung	
Kluranlagen-Nummer	
Arbeitsstätten-Nummer	
Entsorger-Nummer	

Einleitung	
Einleitungsstellen-Nummer	332240004
Übergabe-Nummer	
Gewässerkennzahl	2772 - Emscher
Gewässername	Emscher
genehmigte Menge	25,0
Einheit	l/s

Infiltration	
Infiltrationsbereich	
genehmigte Menge	
Einheit	ohne
Erläuterung	

Speichern Verwerfen

Notizen verbergen Alle Notizen aufklappen Neue Notiz

LANUV NRW - ABWVL - ADDISweb, Version r5779

30

Menü Messstellen

Stammdaten der Messstellen

Im Menü **Messstellen** sind die Stammdaten für die Messstellen und Messeinrichtungen zusammengestellt.

Funktionen im Menü Messstellen

Depende: Technik **Messstellen** Jahresdaten Nebenanlagen Behördenliches

Sie befinden sich hier: Messstellen -> Wasser -> Übersicht über die Grundwassermessstellen

Depotname: 2010 - Zentraldeponie Emscherbruch Neue Suche

Suchkriterien
 relevante Messstellen: alle ja nein
 betriebsnahe Messstellen: alle ja nein
 Ausgabezellen pro Seite: 10
 Suchen Zurücksetzen und Suchen

Suche nach Messstellen

Sortieren der Messstellen

Grundwassermessstellen	Nummer	Messstelle	Lage	rel	Löschen
WG0001	11g002	Abstrom	FF		
WG0002	11g003	Abstrom	FF		
WG0003	11g009	Abstrom	FF		
WG0004	11g010	Abstrom	FF		
WG0005	11g012	Abstrom	FF		
WG0006	11g016	Abstrom	FF		
WG0007	11g017	Abstrom	FF		
WG0008	11g018	Anstrom	FF		
WG0009	11g019	Anstrom	FF		
WG0010	11g020	sonstige Lage	FF		

neue Grundwassermessstelle anlegen

Anlegen einer neuen Messstelle

Menü Behördliches

Daten mit starkem Behördenbezug

Im Menü **Behördliches** werden die Masken für die Eingaben von Informationen zusammengestellt, die aus behördlichen Aufgaben resultieren.

Zuständige Behörde

Die Information über die abfallrechtlich zuständige Behörde ist zwingend einzugeben, um den behördlichen Zugriff auf ADDIS zu ermöglichen.

Development Deponie Technik Messstellen Jahresdaten Hebeanlagen Behördliches GIS System

Sie befinden sich hier: Behördliches -> Allgemeines -> zuständige Behörde

Depositor: 2011 - Beispieldeponie Langenbergblick Neue Suche

Suchkriterien

Funktion:

Zuständigkeiten

von	bis	Behörde	Funktion	Löschen
01.01.1994	31.12.2006	Bezirksregierung Arnsberg	abfallrechtliche Genehmigungsbehörde	<input type="button" value="X"/>
01.01.1994	31.12.2006	Staatliches Umweltamt Linnepfaff	abfallrechtliche Überwachungsbehörde	<input type="button" value="X"/>
01.01.2007		Hochsauerlandkreis	abfallrechtlich zuständige Behörde	<input type="button" value="X"/>

1 Seite | 10 | 11 | 12 | 13 | 14 | 15 | Letzte

34

Untersuchungsprogramm - Grunddaten

ADDISweb
Abfalldeponiedaten-Informationssystem

Landesamt für Natur,
Umwelt und Verbraucherschutz
Nordrhein-Westfalen

Angemeldet als MT123 | Abmelden

Start Kontakt Impressum LANUV Benutzerhandbücher

Development Deponie Technik Messstellen Jahresdaten Nebenanlagen Behördliches Auswertungen Deponie Flächenauswertungen GIS System

Sie befinden sich hier: Behördliches → Untersuchungsprogramme → Untersuchungsprogramm

35

Untersuchungsprogramm - Messstellen

ADDISweb
Abfalldeponiedaten-Informationssystem

Landesamt für Natur,
Umwelt und Verbraucherschutz
Nordrhein-Westfalen

Angemeldet als MT123 | A

Start Kontakt Impressum LANUV Benutzerhandbücher

Development Deponie Technik Messstellen Jahresdaten Nebenanlagen Behördliches Auswertungen Deponie Flächenauswertungen GIS System

Sie befinden sich hier: Behördliches → Untersuchungsprogramme → Zuordnung der Messstellen

Zugeordnete Messstellen

Messstellenummer	Messstelle	gültig ab	gültig bis	Demerkungen	Löschen
WG0005	11g012 / P 01	01.07.1976			<input type="button" value="X"/>
WG0034	11g055 / P 01 T	01.07.1976	31.12.1999		<input type="button" value="X"/>
WG0001	11g002 / P 11 T	01.05.1977			<input type="button" value="X"/>
WG0002	11g003 / P 11	01.05.1977			<input type="button" value="X"/>
WG0033	11g054 / P 10	01.07.1977			<input type="button" value="X"/>
WG0032	11g053 / P 10 T	01.07.1977			<input type="button" value="X"/>
WG0025	11g046 / P 14 T	01.10.1990			<input type="button" value="X"/>
WG0029	11g050 / P 02	01.10.1990			<input type="button" value="X"/>
WG0030	11g051 / P 04 T	01.10.1990			<input type="button" value="X"/>
WG0031	11g052 / P 06 T	01.10.1990			<input type="button" value="X"/>
WG0022	11g042 / P 17 T	01.10.1990			<input type="button" value="X"/>
WG0015	11g029 / P 04	01.10.1990			<input type="button" value="X"/>
WG0024	11g044 / P 16	01.10.1990			<input type="button" value="X"/>

36

Untersuchungsprogramm - Parameter

Im Untersuchungsprogramm werden alle zu untersuchenden Parameter nach einer frei wählbaren Reihenfolge gespeichert. Sinnvoll ist die Verwendung der Reihenfolge des Laborberichts.

Hier kann die Reihenfolge der Parameter geändert werden.

Optionale Parameter müssen nicht zwingend gemessen werden. Sie werden bei Auswertungen nicht moniert.

37

Prüfwerte

Behörden haben die Möglichkeit, für jede Messstellenart Prüfwerte anzulegen, die einen ungewöhnlichen Messwert leichter erkennen lassen. Die Prüfwerte haben keinen verbindlichen Charakter sondern dienen der Arbeitserleichterung.

- Prüfwerte können festgelegt werden für
 - den gesamten Dienstbezirk (Zuständigkeit) oder
 - eine ganze Deponie oder
 - eine einzelne Messstelle

Prüfwert festlegen

ADDISweb
Abfalldeponiedaten-Informationssystem

Landesamt für Natur,
Umwelt und Verbraucherschutz
Nordrhein-Westfalen

Angemeldet als Administrator | Abmelden

[Start](#) [Kontakt](#) [Impressum](#) [LAWV](#) [Benutzerhandbuecher](#)
[Development](#) [Deponie](#) [Technik](#) [Messstellen](#) [Jahresdaten](#) [Nebenanlagen](#) **Behördliches** [Auswertungen](#) [Deponie](#) [Flächenauswertungen](#) [GIS](#) [System](#)

Sie befinden sich hier: Behördliches → Interne Prüfwerte → abgabenspezifische Prüfwerte

Deponie: 2016 - Zentraldeponie
 Prüfwert: aktuell ausgewählter Prüfwert
 Messstellen-Typ: WG - Grundwasseremissionsstelle
 Stoffparameter Grundwasser / Abwasser: 2792 - Perfluoroctansäure [mikro-g/l]
 Stoffparameter Deponiegas:
 Stoffparameter Abgas:
 Art des Prüfwerts: Obergrenze
 Prüfwert: 100,0

Neue Suche
 Neue Suche

Beispiel:
Festlegung eines Warnwertes
bei 100 ng/l für PFOA



39

Umweltinspektionen (1)


Sie befinden sich hier: Behördliches → Berichte → Inspektionen

Deponie: 2020 - Testdeponie 2018
 Inspektion: 04.04.2014
 Inspektionsdatum: 04.04.2014
 Inspektionsdauer vor Ort: 4-8 Stunden
 unangekündigte Inspektion:

Umfang der Vor-Ort-Besichtigung
 verstärkt geprüfte Bereiche:
 Technik & Betrieb:
 Abfall:
 Wasser:
 Luft:
 Boden:
 Lärm:

Behördenkennung: UUB Bochum, Dortmund und Hagen
 zusätzliche Vor-Ort-Besichtigung:
 Inspektionsintervall neu beginnen lassen:
 nächste reguläre Vor-Ort-Besichtigung voraussichtlich bis: 04.04.2016

Neue Suche
 Neue Suche



40

← Die Mängeldokumentation wird in Kürze verfeinert.

Umweltinspektionen (2)

Ergebnis der Vor-Ort-Besichtigung

Ergebnis der Inspektion: geringfügige Mängel

Mängelbeschreibung: Zaun defekt
Sicherstellungsfläche

veranlasste Maßnahmen

keine Maßnahmen

mündliche Anordnung

schriftliche Anordnung

Anpassung der Genehmigung

zusätzliche Besichtigung

Bemerkung

Datum des Berichts: 15.04.2014

Inspektionsprotokoll: inspektionsprotokoll_20140414.pdf

Bericht erstellen - PDF | Bericht erstellen - DOCX

Speichern | Verwerfen

Notizen verbergen | Alle Notizen aufklappen | Neue Notiz

OWI-Verfahren


Untersagung des Weiterbetriebs

Abgabe an Staatsanwaltschaft

sonstige Maßnahme

sonstige Maßnahme Text

Die Mängeldokumentation wird in Kürze verbessert.



41

Tipps zur Problembhebung



Ein Feld lässt sich nicht beschreiben.

- Bin ich noch angemeldet? (Timeout)
- Habe ich das Schreibrecht?
(Dateneingabe durch Betreiber aktiviert?)
- Prüft gerade die Behörde? (Eingabesperre)
- Darf ich das Feld ausfüllen?
(nachschaun im Anhang des Handbuchs)

Der Jahresbericht lässt sich nicht vorlegen.

- Sind Korrekturen offen?



LANUV 
Kompetenz für ein
lebenswertes Land


Landesamt für Natur,
Umwelt und Verbraucherschutz
Nordrhein-Westfalen 

Vielen Dank für Ihre Aufmerksamkeit!

Handbuch und weitere Informationen zu ADDISweb unter
www.lanuv.nrw.de/abfall/addis.htm


Ansprechpartner im LANUV:
Dr. Michael Tiedt
0211 1590 2547 / michael.tiedt@lanuv.nrw.de
Michael Trapp
0211 1590 2505 / michael.trapp@lanuv.nrw.de





LANUV
Kompetenz für ein lebenswertes Land

Landesamt für Natur,
Umwelt und Verbraucherschutz
Nordrhein-Westfalen

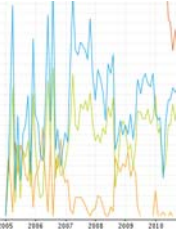



Willkommen in ADDISweb

ADDISweb ist das webbasierte Abfalldeponieverwaltung. Die Eingabe der Daten in ADDIS übernimmt.

Als Deponiebetreiber melden Sie sich bitte
Als Behörde melden Sie sich bitte ebenfalls
Zugriff auf einen leicht eingeschränkten Da

Andere Nutzer des Informationssystems kö
Betriebsgeheimnisse gemäß Umweltsch



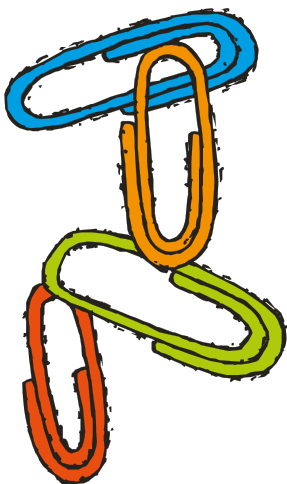


Parameter-Nr.	Parameter-Bez.
1011	Wassertemperatur
1061	pH-Wert
1062	elektrische Leitfähigkeit
1112	Natrium
1113	Kalium
1121	Magnesium
1122	Calcium
1245	Nitrat-Sickstoff
1249	Ammonium-Sickstoff
1281	Sauerstoff
1311	Sulfid
1313	Sulfat


Einführung in ADDISweb

Teil 3: Jahresdaten und Importfunktionen

Gliederung



- Manuelle Eingabe
 - Wasseranalysedaten
 - Abfallmenge
 - Restvolumen
- Importroutinen
 - Grundlegendes
 - Wasseranalysedaten
 - Abfallmengendaten
 - Fehlermeldungen



Jahresdaten

Überwachungsergebnisse eingeben

Im Menü Jahresdaten sind die Masken für die Eingabe und den Import der Ergebnisse der Deponieselbstüberwachung zusammengestellt.

Wasseranalysedaten eingeben

Es gibt 3 Wege, Wasseranalysen in ADDISweb einzugeben.

- Manuelle Eingabe jedes einzelnen Analysewertes
- Manuelle Eingabe der Analysedaten einer Probenahme
- Import einer Datei

Wasseranalyse eingeben – Weg 1

Datum	Parameter-Nr.	Parameter-Bez.	Wert	Einheit	Lochnr.
16.06.2010	1104	Zink	10,0	mg/l	
16.06.2010	1101	Chrom	2,4	mg/l	
16.06.2010	1002	elektrische Leitfähigkeit	70,8	µS/cm	
16.06.2010	1001	pH-Wert	8,1	-	
16.06.2010	1101	Kupfer	1,0	mg/l	
16.06.2010	1015	Lufttemperatur	16,0	°C	
04.03.2010	1015	Lufttemperatur	10,0	°C	
04.03.2010	1313	Sulfat	2,4	mg/l	
04.03.2010	1140	Arsen	0,6	mg/l	
04.03.2010	1240	Nitrat-Stickstoff	0,00	mg/l	
04.03.2010	1011	Wassertemperatur	10,0	°C	
04.03.2010	1104	Zink	6,6	mg/l	
04.03.2010	1002	elektrische Leitfähigkeit	75,7	µS/cm	
04.03.2010	1002	SiO ₂ -Gehalt (Durchsichtigkeitsindex)	50,0	µm	
04.03.2010	1101	Kupfer	1,0	mg/l	
04.03.2010	1201	Sauerstoff	0,35	mg/l	
04.03.2010	1240	Ammonium-Stickstoff	1,18	mg/l	
04.03.2010	1001	pH-Wert	8,0	-	
04.03.2010	1201	Chlorid	54,0	mg/l	
04.03.2010	1101	Chrom	1,0	mg/l	

Wasseranalyse eingeben – Weg 1

Die Eingabe jedes einzelnen Analysewertes ist mühsam und nur bei kleinen Datenmengen zu empfehlen.

Speichern und neu anlegen

Mit „Speichern und neu anlegen“ wird direkt die Eingabemaske für den nächsten Wert geöffnet.

Wasseranalyse eingeben – Weg 2

Es kann eine Eingabemaske verwendet werden, in der die zu untersuchenden Parameter bereits aufgelistet sind und nur die Werte und ggf. Einheiten eingetragen werden müssen (Blockeingabe).

Wasseranalyse eingeben – Weg 2

Für die Blockeingabe ist es erforderlich, ein Untersuchungsprogramm anzulegen.

UProg	Bezeichnung	MST Typ
1	Standard Grundwasser	Grundwassermessstelle
2	Übersicht Grundwasser	Grundwassermessstelle
3	Standard Oberflächenwasser	Oberflächenwassermessstelle
5	Standard Sickerwasser	Abwasser-Sickerwassermessstelle
6	Übersicht Sickerwasser	Abwasser-Sickerwassermessstelle
11	Standard Gasfassung	Gasfassungsmessstelle
13	Standard Gasverwendung	Gasverwendungsmessstelle
15	Standard Abgas	Abgasmessstelle
21	Standard Grundwasser 01	Grundwassermessstelle
22	Sonderprogramm PFT	Abwasser-Sickerwassermessstelle

Wasseranalyse eingeben – Weg 2

ADDISweb
Abfalldeponiedaten-Informationssystem

Landesamt für Natur,
Umwelt und Verbraucherschutz
Nordrhein-Westfalen

Angemeldet als MTiedt | Abmelden

Start Kontakt Impressum LANUV Benutzerhandbücher

Development Deponie Technik Messstellen Jahresdaten Nebenanlagen Behördliches Auswertungen Deponie Flächenauswertungen GIS System

Volumen und Laufzeit

■ Deponie und Deponieabschnitte Sie befinden sich hier: Jahresdaten -> Wassermenge & -qualität -> Grundwassergüte

Abfallmengen der Deponie

■ angenommene Abfälle

■ abgegebene Abfälle

Wassermenge & -qualität

■ Grundwasserstand

■ Grundwassergüte

■ Abwassermenge

■ Abwasserqualität

Gäsmenge & -qualität

■ Qualität Fassung/Migration

■ Menge Verwendung

■ Qualität Verwendung

■ Qualität Emissionen (PID)

■ Qualität Abgas

Verformung

■ Messdaten Basis

■ Messdaten Oberfläche

■ Messberichte Oberfläche

Energieerzeugung

■ Strom & Wärme

Deponie: 2015 - Zentraldeponie

Grundwassermessstelle: WG7414 - P01 fach

Neue Suche

Neue Suche

Kriterien

Untersuchungsprogramm: 1 - Standard Grundwasser

Messdatum: 01.04.2017

Datenquelle: Deponieselbstüberwachung

Labor: Die Analysemeister

Eingabetabelle anlegen

<-Zeichen wählen Wert eingeben Einheit wählen

Kopfdaten der Analyse

Parameter-Nr.	Parameter-Bez.	<	Wert	Einheit
1029	Trübung, Messung gestreute Strahlung	<input type="checkbox"/>		FNU
1015	Lufttemperatur	<input type="checkbox"/>		°C
1011	Wassertemperatur	<input type="checkbox"/>		°C
1033	Sichttiefe	<input type="checkbox"/>		m
1061	pH-Wert	<input type="checkbox"/>		ohne
1082	elektrische Leitfähigkeit	<input type="checkbox"/>		mS/m
1281	Sauerstoff	<input type="checkbox"/>		mg/l
1112	Natrium	<input type="checkbox"/>		mg/l
1113	Kalium	<input type="checkbox"/>		mg/l

Parameter nach Untersuchungsprogramm

Wasseranalyse eingeben – Weg 3

Für das Einspielen einer großen Zahl von Analysewerten kann die Importfunktion verwendet werden.

Angenommene Abfallmenge auswählen

Deponie Technik Messstellen **Jahresdaten** Behördliches System

Sie befinden sich hier: Jahresdaten -> Abfallmengen der Deponie -> angenommene Abfälle

Deponie: 2010 - Teufelshügel Neue Suche

Suchkriterien

Berichtsjahr: 2010
 Abfallschlüssel:
 Masse in t:
 wurde verwertet:
 Herkunft:
 einzeln zugelassen:
 Ausgabeseiten pro Seite: 20

Suchen

Suchergebnis

AWW Schlüssel	*	Erg	Masse in t	verwertet	Herkunft	
010101	<input type="checkbox"/>	99	100,0	<input checked="" type="checkbox"/>	Estland	Löschen
170504	<input checked="" type="checkbox"/>	99	999,0	<input type="checkbox"/>	Kreis Euskirchen	Löschen
200504	<input type="checkbox"/>	99	1,1	<input checked="" type="checkbox"/>	Stadt Düsseldorf	Löschen

neue angenommene Abfallmenge anlegen

Angenommene Abfallmenge eingeben

Deponie Technik Messstellen **Jahresdaten** Behördliches System

Sie befinden sich hier: Jahresdaten -> Abfallmengen der Deponie -> angenommene Abfälle

Deponie: 2010 - Teufelshügel

angenommene Abfälle

Abfallschlüssel: 170504 - Boden und Steine mit Ausnahme derjenig

Daten der Deponieselbstüberwachung

Berichtsjahr: 2010
 Masse in t: 999,0
 wurde verwertet:
 Herkunft: Kreis Euskirchen
 aus eigenem Betrieb:
 einzeln zugelassen:

Erläuterung:

Umweltstatistikdaten

Schlüsselzusatz: 99 - nicht belegt
 Trockenmasse in t:
 in Baumaßnahme: keine Angabe

Speichern

technische Pflichtfelder

Restvolumen eingeben

Sie befinden sich hier: Jahresdaten → Volumen und Laufzeit → Deponie und Deponieabschnitte

Deponie: 2018 - Auf dem Deponie Neue Suche

Sachkriterium
Jahr: 2018

Hinweis für Betreiber
Tragen Sie bitte für das ausgewählte Jahr für jeden betriebenen Deponieabschnitt Verfüllvolumen und Restvolumen zum 31.12. sowie ggf. das voraussichtliche Ablagerungsende ein. Angaben für nicht betriebene Abschnitte (z. B. in der Nachbegriffphase) können weggelassen werden.

DA1	Abschnitt	DK	Phase	Verfüllvolumen	Restvolumen	voraussichtliches Ende
	0		Ab		333	31.12.2025

Restvolumen für einen Deponieabschnitt

Deponieabschnitt: DA1

Verfüllvolumen in m³:

Restvolumen in m³:

vorauss. Ablagerungsende: 31.12.2025

Es sind die Verfüll- und Restvolumina **aller** Deponieabschnitte getrennt einzutragen.


abweichende oder ergänzende Angaben für die Gesamtdeponie
Angaben sind *nur* erforderlich, wenn sich für die Gesamtdeponie aus besonderen Umständen Abweichungen gegenüber der oben stehenden Tabelle ergeben.

Restvolumen in m³:

Ablagerungsende:

Bemerkungen:


Bei noch nicht eingerichteten Deponieabschnitten soll zusätzlich das insgesamt verfügbare Restvolumen eingegeben werden.



Importroutinen

Importroutinen stehen zur Verfügung für:

- Wasseranalysedaten
- Grundwasserstand (Abstiche)
- Gasanalysen – Einzelwerte oder Monatsmittelwerte
- Verformungsdaten an der Oberfläche
- angenommene Abfallmengen – für Deponie und Nebenanlagen



Grundlegende Regeln

- Datenimport mittels csv-Dateien (comma separated values)
- Der Aufbau der Importdatei ist genau festgelegt (siehe Handbuch)
- Import für jede Deponie getrennt
- Import nach Themen getrennt
- Daten mit Tagesangaben (z. B. Wasseranalysen) können für mehrere Kalenderjahre importiert werden; bestehende Datensätze werden nicht überschrieben.
- Jahressummen (z.B. Abfallmengen) können nur für jeweils ein Kalenderjahr importiert werden



Tipps zur Vorgehensweise



- Datenvorbereitung in Excel (oder in Access)
- Vorbereiten einer Excel-Datei mit den erforderlichen Spalten
- Formatierung der Zellen als Zahlen oder als Textformat (nach den Vorgaben)
- Export einer csv-Datei
- Fehlerbehebung nur in Excel-Datei vornehmen! (Beim Öffnen einer csv-Datei mit Excel werden Textfelder in Zahlenfelder umgewandelt, wenn kein Zeichen darin vorkommt)
- Erneuter Export in csv-Datei



Wasseranalysedaten importieren

Aufbau der Importdatei

Die Angaben zum Aufbau der Importdatei finden sich im Benutzerhandbuch ADDISweb im Kapitel 11

Spalte	Inhalt	Format	Erläuterung
1	Messstellen-Nummer	Text (6 Zeichen)	z. B. WG0001
2	Probenahmedatum	Datum	TT.MM.JJJJ
3	Stoffparameter-Code	Zahl (4 Ziffern)	nach Parameterkatalog K33 im Handbuch
4	„<“, - Zeichen	Text	nur „<“, oder leer erlaubt
5	Messwert	Zahl	mit oder ohne Komma
6	Einheiten-Nummer	Zahl	nach Einheitenkatalog K36 im Handbuch

Exceldatei vorbereiten

Messstelle	Datum	Parameter	Wert	Einheit
WG0001	13.03.2010	1011	12,1	4
WG0001	13.03.2010	1061	7,3	23
WG0001	13.03.2010	1082	145	6
WG0001	13.03.2010	1121	41,08	7
WG0001	13.03.2010	1122	262,52	7
WG0001	13.03.2010	1138 <	5	10
WG0001	13.03.2010	1165	0,4	10
WG0001	13.03.2010	1182	0,33	7
WG0001	13.03.2010	1244 <	0,5	7
WG0001	13.03.2010	1313	265	7
WG0001	13.03.2010	1331	89	7
WG0001	13.03.2010	1482	8,234	29
WG0001	02.09.2010	1011	13,8	4
WG0001	02.09.2010	1061	6,75	23
WG0001	02.09.2010	1082	147	6
WG0001	02.09.2010	1182	0,38	7
WG0001	02.09.2010	1244 <	0,5	7
WG0001	02.09.2010	1313	406	7
WG0001	02.09.2010	1331	88	7
WG0001	02.09.2010	1482	7,92	29

- 6 Spalten einrichten
- Zellen formatieren
 - A: Text
 - B: Datum
 - C: Zahl
 - D: Text
 - E, F: Zahl
- Datum und Messwerte einkopieren
- Parameternr. und Einheitennr. ergänzen (siehe Kataloge K33 und K36 im Benutzerhandbuch)

csv-Datei erzeugen

Messstelle	Datum	Parameter	Wert	Einheit
WG0001	13.03.2010	1011	12,1	4
WG0001	13.03.2010	1061	7,3	23
WG0001	13.03.2010	1082	145	6
WG0001	13.03.2010	1121	41,08	7
WG0001	13.03.2010	1122	262,52	7
WG0001	13.03.2010	1138 <	5	10
WG0001	13.03.2010	1165	0,4	10
WG0001	13.03.2010	1182	0,33	7

Exportieren als csv-Datei
Importdatei.txt

Grundlegendes

- Abfallmengen­daten können nur für ein bestimmtes (und anzugebendes) Kalenderjahr importiert werden.
- Gleichartige Datensätze (gleicher Abfallschlüssel, gleiche Herkunft, gleiche übrige Kennzeichnungen) werden automatisch summiert. Eine vorangehende Sortierung und Summierung der Lieferdaten ist daher nicht erforderlich.
- Beim Import der Abfallmengen­daten werden die bereits (für das gleiche Kalenderjahr) bestehenden Daten in ADDISweb gelöscht.
- Beim quartalsweisen Import müssen deshalb immer die Abfallmengen für alle abgeschlossenen Quartale eingespielt werden.
- Für die Übergabe der Umweltstatistik­daten sind zusätzliche Angaben zu machen (eigene Importroutine)



Herkunftsangaben

Die Angabe der Herkunft ist ab dem Jahresbericht 2017 wie folgt zu kennzeichnen:

Herkunftsbereich	anzugeben
NRW	Kreis
Deutschland	Kreis (ab 2018) Bundesland (bis 2017)
Europäische Union	Mitgliedstaat
weiteres Ausland	-
Ausnahme: nicht zu differenzierende Kreise	Sammelentsorgung NRW (bis 2017), [Bundesland] undifferenziert (ab 2018)

- „keine Angabe“, „Bundesrepublik Deutschland“ sind unzulässige Angaben
- „Bundesland undifferenziert“ nur bei Sammelentsorgung



Eingabe der Herkunft

Es stehen wahlweise drei Eingabemöglichkeiten zur Verfügung. Es reicht je Datensatz die Angabe **einer** eindeutigen Herkunftsangabe. Redundante Angaben werden ignoriert und führen im Konfliktfall zu einer Fehlermeldung.

- **Kreiskennzahl nach dem Amtlichen Gemeindegeschlüssel**
z. B. 05111000 für Düsseldorf
originäre Identifikation in ADDISweb
- **Autokennzeichen des Herkunftskreises (nicht des Lieferfahrzeugs)**
- nur innerhalb von NRW, da außerhalb viele Uneindeutigkeiten
- keine Unterscheidungskennzeichen! (MO, WIT, KK, ...)
- **Postleitzahl und Ortsname**
Die Postleitzahl allein ist in vielen Fällen nicht eindeutig zuzuordnen

Die Herkunftsangaben werden in ADDIS automatisch in den Amtlichen Gemeindegeschlüssel umgerechnet.



Aufbau der Importdatei

Spalte	Inhalt	Format	Erläuterung
1	Abfallschlüssel	Text	6 Zeichen ohne Leerz.
2	Menge in t	Zahl	
3	zur Verwertung	Zahl	1: ja / 0, leer: nein
4	Herkunft allgemein	Zahl	Katalog K50 „HERK“, Spalte 1
5	Staat	Text	Katalog K50; „DE“ für Deutschland
6	Bundesland	Text !	Katalog K50; „05“ für NRW
7	Kreis (nur Deutschland) amtlicher Gemeindegeschlüssel	Text !	Katalog K50 (8 Zeichen); „05915000“ für Hamm
8	Kfz-Kennzeichen	Text	Katalog K51 (nur NRW)
9	Postleitzahl	Text !	5 Zeichen
10	Ortsname	Text	
11	aus eigenem Betrieb	Zahl	1: ja / 0, leer: nein
12	Abf. einzeln zugelassen	Zahl	1: ja / 0, leer: nein
13	Erläuterung	Text	max. 100 Zeichen



Exceldatei vorbereiten

ASN	MENGE	VERW	HERK	STAAT	LAND	KREIS	KFZ	PLZ	ORT	EIGBETRIEB	EFZ	BEMERK	
100107	12457.5	1	3	DE	05	05334000					0	0	Städteregion Aachen
170301	8564	0	3	DE	05	05513000					0	0	Städteregion Aachen
170504	687.4	0	3	DE	05	05170000					0	0	Kreis Wesel
120117	354	0	3	DE	05	05111000					0	1	Düsseldorf
170603	10574	0	3	DE	05	05124000					0	0	Wuppertal
060503	521	0	3	DE	05		D				0	0	Düsseldorf
161104	13589	0	4	DE	04	04011000					0	0	Freie Hansestadt Bremen
170503	259	0	4					27568	Bremerhaven		0	1	Freie Hansestadt Bremen
100501	126	0	3	DE	05		EN				0	0	Ennepe-Ruhr-Kreis
100501	357	0	3	DE	05		EN				0	0	Ennepe-Ruhr-Kreis
170503	8231	1	3	DE	05			59425	Heinsberg		0	0	Kreis Heinsberg
170503	12365	0	3	DE	05			40472	Düsseldorf		0	0	Düsseldorf
170603	4587	0	3	DE	05			40472	Ratingen		0	0	Kreis Mettmann
120117	412	0	3	DE	05		UN	59427			0	0	Kreis Unna
170503	5852	0	4	DE	03			34123			0	0	Kassel
170504	3627	0	4	DE	06			34355	Kassel		0	0	Kassel
060503	298	1	4	DE				34355	Staufenberg		0	0	Landkreis Göttingen
170504	245.8	0	5	NL							0	0	Niederlande
170504	236.7	0	6								0	1	unbenanntes Ausland
161104	12.5	0	4	DE		03153017					0	0	Landkreis Goslar
120117	1254	0	3	DE				31174			0	0	Landkreis Hildesheim
100107	21025	0	3	DE				59969	Hallenberg		0	0	Hochsauerlandkreis

- 13 Spalten einrichten
- A, E, F, G, H, I, J, M als Textfelder formatieren
- Daten einkopieren
- Angaben ergänzen



Mögliche Fehler

ASN	MENGE	VERW	HERK	STAAT	LAND	KREIS	KFZ	PLZ	ORT	EIGBETRIEB	EFZ	BEMERK	
100107	12457.5	1	3	DE	05	05334000					0	0	
170301	8564	0	3	DE	05	05513000					0	0	
170504	687.4	0	3	DE	05	05170000					0	0	Punkt statt Komma
120117	354	0	3	DE	05	05111000	VIE				0	1	Kollision Kfz-Kennz.-AGS
170603	10574	0	3	DE	05	05124000					0	0	
060503	521	0	3	DE	05		D				0	0	führende 0 fehlt
161104	13589	0	4	DE	04	04011000					0	0	
170503	259	0	4					27568	Bremerhaven		0	1	
100501	126	0	4	DE	05		EN				0	0	Kollision HERK-Land
100501	357	0	3	DE	05		EN				0	0	
170503	8231	1	3	DE	05			59425	Heinsberg		0	0	
170503	12365	0	3	DE	05			40472			0	0	PLZ nicht eindeutig
170603	4587	0	3	DE	03			40472	Ratingen		0	0	Kollision Land-Kreis
120117	412	0	3	DE	05		UN	59427			0	0	
170503	5852	0	4	DE	03						0	0	Kreisangabe fehlt
170504	3627	0	4	DE	06			34355	Kassel		0	0	
060503	298	1	4	DE					Staufenberg		0	0	Ortsname reicht nicht
170504	245.8	0	5								0	0	EU-Mitgliedstaat fehlt
170504	236.7	0	6								0	1	
161104	12.5	0	4	DE		03153017					0	0	
120117	1254	0	3	DE				31174			0	0	
100107	21025	0	3	DE				59969	Hallenberg		0	0	

- Fehler in Excel-Datei beheben
- Korrektur der csv-Datei (*Import.txt*) allenfalls mit Text-Editor; sonst gehen führende Nullen verloren.
- Erneut als csv-Datei exportieren



Fehlermeldung

Report

Meldung
Zeile 6: Die Herkunft konnte mit den angegebenen Daten nicht bestimmt werden.
Zeile 8: Die Herkunft konnte mit den angegebenen Daten nicht bestimmt werden.
Zeile 10: Die Herkunft kann nicht verarbeitet werden da es mehrere Bezirke für diese Herkunft gibt.
Zeile 11: Die Herkunft kann nicht verarbeitet werden da es mehrere Bezirke für diese Herkunft gibt.
Zeile 15: Die Herkunft kann nicht verarbeitet werden da es mehrere Bezirke für diese Herkunft gibt.
Zeile 21, Spalte 9, 10: Die Postleitzahl "34365" und der Ort "Staufenberg" sind ungültig oder nicht eindeutig.
Zeile 25: Die Herkunft konnte mit den angegebenen Daten nicht bestimmt werden.
Zeile 26: Die Herkunft konnte mit den angegebenen Daten nicht bestimmt werden.
Zeile 27: Die Herkunft konnte mit den angegebenen Daten nicht bestimmt werden.
Zeile 28: Die Herkunft konnte mit den angegebenen Daten nicht bestimmt werden.
Zeile 29: Die Herkunft konnte mit den angegebenen Daten nicht bestimmt werden.
Zeile 30: Die Herkunft konnte mit den angegebenen Daten nicht bestimmt werden.
Zeile 31: Die Herkunft konnte mit den angegebenen Daten nicht bestimmt werden.
Zeile 32: Die Herkunft konnte mit den angegebenen Daten nicht bestimmt werden.
Zeile 33: Die Herkunft kann nicht verarbeitet werden da es mehrere Bezirke für diese Herkunft gibt.
Zeile 36: Die Herkunft konnte mit den angegebenen Daten nicht bestimmt werden.

Der Import wurde nicht durchgeführt da die Datei Fehler enthält. Bitte korrigieren Sie die Daten und führen Sie den Import anschließend erneut durch.

- Hinweis auf Zeile und Art des Fehlers
- Fehlerkorrektur in xls-Datei (oder mit Texteditor)
- Import wiederholen

LANUV
Kompetenz für ein
lebenswertes Land

Landesamt für Natur,
Umwelt und Verbraucherschutz
Nordrhein-Westfalen

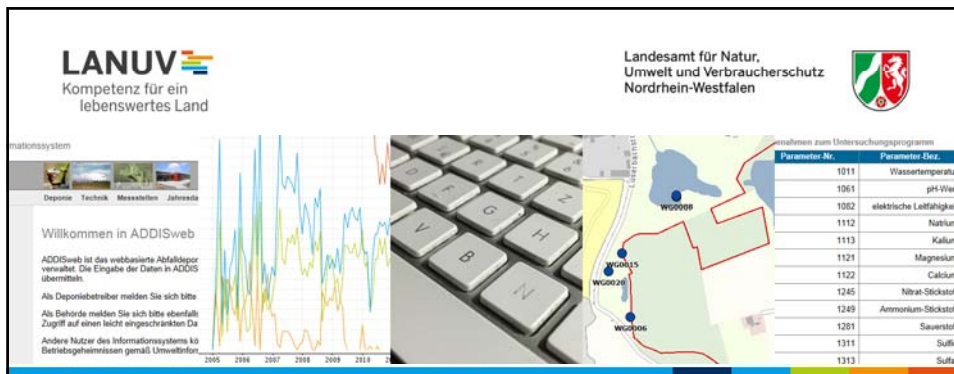


Vielen Dank für Ihre Aufmerksamkeit!

Handbuch und weitere Informationen zu ADDISweb unter
www.lanuv.nrw.de/abfall/addis.htm

Ansprechpartner im LANUV:
Dr. Michael Tiedt
0211 1590 2547 / michael.tiedt@lanuv.nrw.de
Michael Trapp
0211 1590 2505 / michael.trapp@lanuv.nrw.de





LANUV
Kompetenz für ein lebenswertes Land

Landesamt für Natur, Umwelt und Verbraucherschutz Nordrhein-Westfalen

Willkommen in ADDISweb

ADDISweb ist das webbasierte Abfalldeponieverwaltungssystem. Die Eingabe der Daten in ADDIS übernimmt:

- Als Deponiebetreiber melden Sie sich bitte
- Als Behörde melden Sie sich bitte ebenfalls
- Zugriff auf einen leicht eingeschränkten Da

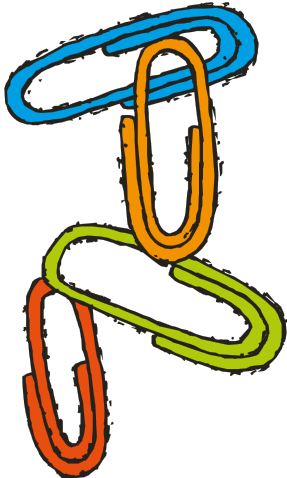
Andere Nutzer des Informationssystems können Betriebsgeheimnisse gemäß Umweltschutzgesetz

Parameter-Nr.	Parameter-Bez.
1011	Wassertemperatur
1061	pH-Wert
1062	elektrische Leitfähigkeit
1112	Natrium
1113	Kalium
1121	Magnesium
1122	Calcium
1245	Nitrat-Stickstoff
1249	Ammonium-Stickstoff
1281	Sauerstoff
1311	Sulfid
1313	Sulfat

Einführung in ADDISweb

Teil 4: Auswertungen

Gliederung



- Allgemeines
- Deponiebezogene Auswertungen
- Flächenauswertungen
- GIS-Komponente

2

Aufbau der Auswertemasken

3

Auswertungen erstellen

- Auswahl ggf. durch Filterkriterien eingrenzen
- ggf. Zeitraum vorgeben
- Ausgabeformat wählen

Report anzeigen	Ausgabe auf den Bildschirm
Excel-Export (bei Tabellen)	Ausgabe in Excel-Datei (z. B. zur Weiterverarbeitung)
PDF-Export	Ausgabe in PDF-Datei (z. B. zum Ausdrucken)

4

Deponiebezogene Auswertungen

Daten für eine Deponie anzeigen und auswerten

ADDISweb bietet eine Vielzahl standardisierter Auswertemasken, mit denen die Nutzer sich die Daten in tabellarischer oder grafischer Form anzeigen lassen können.

Beispiel: Grafik eingebaute Abfallmengen

Angemeldet als

Start Kontakt Impressum LANUV Benutzerhandbücher

Deponie Technik Messstellen Jahresdaten Hebenanlagen Behördliches **Auswertungen Deponie** Flächenauswertungen

Sie befinden sich hier: Auswertungen Deponie -> Abfall -> eingebaute Abfall -> zeitlicher Verlauf

Abfall

eingebaute Abfall

- Verwendung
- Herkunftsbereiche
- Herkunft Verband
- Herkunft Detail
- zeitlicher Verlauf
- zeitlicher Verlauf**

abgegebener Abfall

- Verwendung

Restvolumen

- nach Abschnitten
- zeitlicher Verlauf
- zeitlicher Verlauf

Hebenanlagen

- Übersicht Abfallmengen

Deponie: 2013 - Zentraldeponie Emscherbruch

zuständige Behörde: Bezirksregierung Münster

Neue Suche

Auswahlkriterien

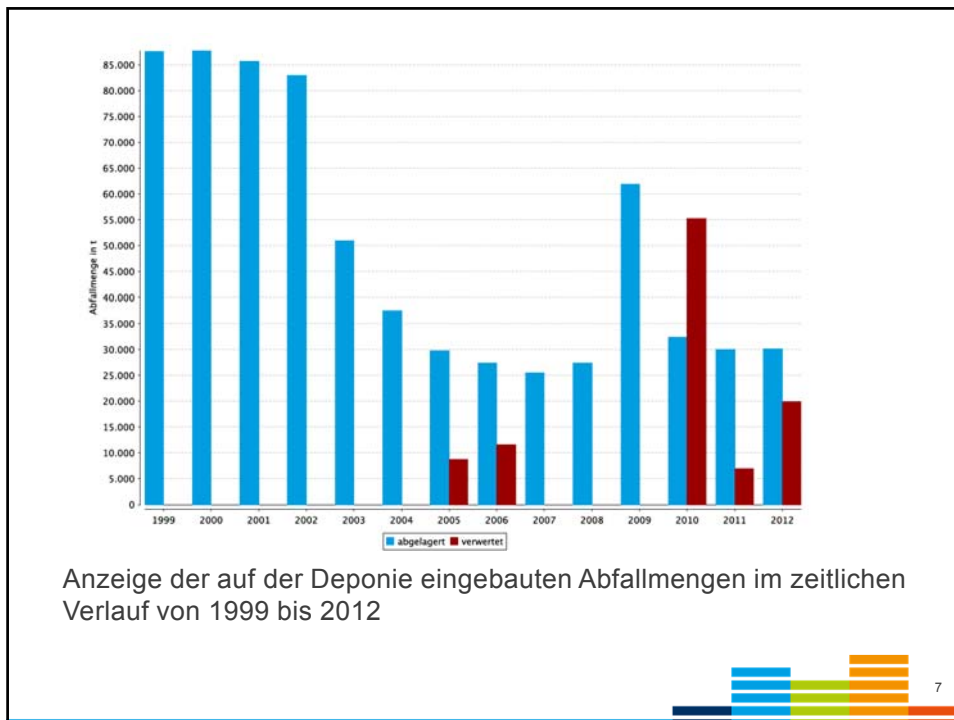
AVV-Schlüssel: [Dropdown]

Anfangsjahr: 1999

Endjahr: 2012

Report anzeigen PDF-Export

Report



Beispiel: Grafik Sickerwassermenge

ADDISweb
Abfalldeponiedaten-Informationssystem

Landesamt für Natur, Umwelt und Verbraucherschutz Nordrhein-Westfalen

Angemeldet als [Name] | Abmelden

[Development](#)
[Deponie](#)
[Technik](#)
[Messstellen](#)
[Jahresdaten](#)
[Nebenanlagen](#)
[Behördliches](#)
[Auswertungen Deponie](#)
[Flächenauswertungen](#)
[GIS](#)
[System](#)

Sie befinden sich hier: Auswertungen Deponie -> Abwasser/Sickerwasser -> Menge zeitlicher Verlauf

2015 - Deponie Neue Suche

Auswahlkriterien

1999
 2015

Abwasser gesamt
 Abwasser ohne Oberflächenwasser
 nur Sickerwasser
 nur Oberflächenwasser

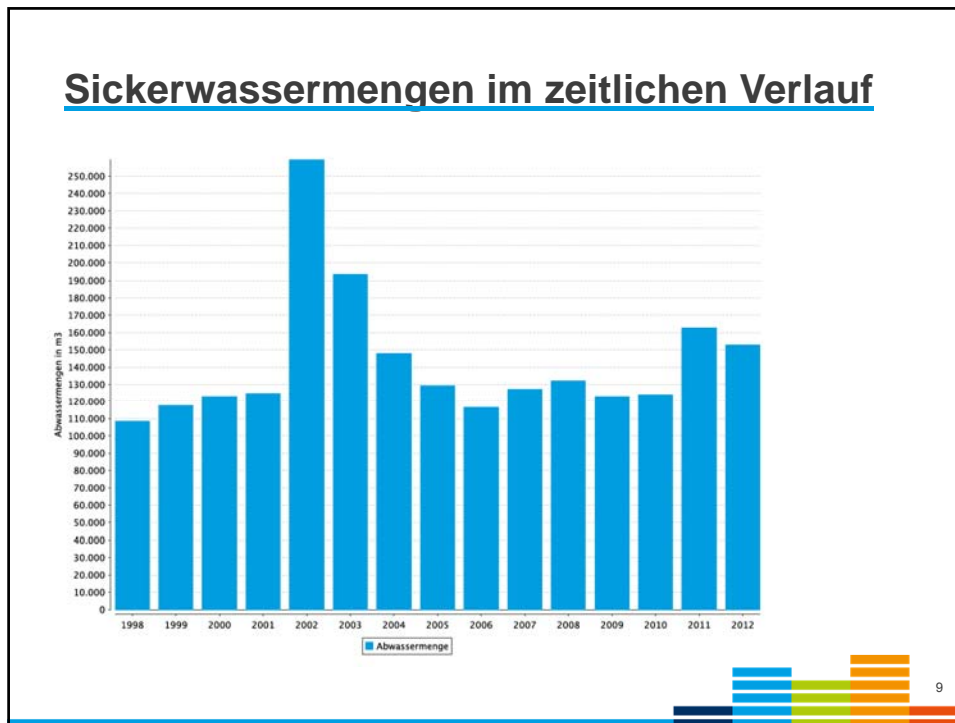
Skalierung

Report

Abfall

- eingebauter Abfall
 - Verwendung
 - Herkunftsbereiche
 - Herkunft Verband
 - Herkunft Detail
 - zeitlicher Verlauf
 - zeitlicher Verlauf
- abgebauter Abfall
 - Verwendung
- Restvolumen
 - nach Abschneiden
 - zeitlicher Verlauf
 - zeitlicher Verlauf
- Nebenanlagen
 - Übersicht Abfallmengen
- Abwasser/Sickerwasser
 - Sickerwasserbilanz
 - Sickerwasserbilanz
 - Abwasser/Sickerwasserbilanz
 - Menge zeitlicher Verlauf
 - Menge Übersicht





Beispiel: Übersicht Grundwasserqualität

ADDISweb
Abfalldeponiedaten-Informationssystem

Landesamt für Natur, Umwelt und Verbraucherschutz Nordrhein-Westfalen

Navigation: [Start](#) [Kontakt](#) [Impressum](#) [LANUV](#) [Benutzerhandbücher](#) [Anwertungen Deponie](#) [Sicherheitsbewertungen](#) [GIS System](#)

Abfall

Sie befinden sich hier: Anwertungen Deponie -> Grundwasser -> Grundwassergüte -> Übersicht

Abfall

- Verwendung
- Herkunftsbereiche
- Herkunft Verband
- Herkunft Detail
- zeitlicher Verlauf
- zeitlicher Verlauf

abgegebenen Abfall

- Verwendung

Restvolumen

- nach Abschritten
- zeitlicher Verlauf
- zeitlicher Verlauf

Grundwasser

- Grundwasserstand
- Grundwasserstand
- Grundwassergüte
- Übersicht
- Parameter
- Parameter
- Messstelle
- Messstelle
- Überschreitungen

Neue Suche

Abfall:

Abfallkriterien

Überschreitungskategorie:

Messstelle:

Werte unter Bestimmungsgrenze berücksichtigen:

Geschwindigkeit für Werte - Bestimmungsgrenze:

Sortierung nach:

zusätzliche anzuzeigende Parameter

- Parameter:
- Parameter:
- Parameter:

Übersicht Grundwasserqualität

Abwasser/Sickerwasser

- Sickerwasserbilanz
- Sickerwasserbilanz
- Menge zeitlicher Verlust
- Menge zeitlicher Verlust
- Menge Übersicht

Grundwasserbeschaffenheit

- Übersicht
- Parameter
- Parameter
- Messstelle
- Messstelle
- Überschreitungen
- Fracht

Grundwasser

- Grundwasserstand
- Grundwasserstand

Grundwasserbeschaffenheit - Übersicht
 Jahresübersicht für eine ausgewählte Messstelle

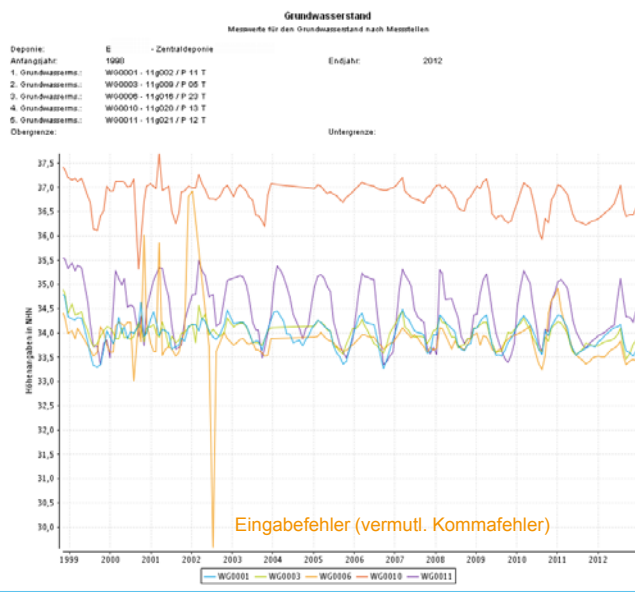
Depotial: EP - Deponie
 Jahr: 2018
 Messstelle: W00009 - P051
 Untersuchungsrtg: 1 - Standard Grundwasser
 Drehrichtungsfaktor: 1.0

1. zusätzlicher Param.: 1135 - Pb (mikrogl) - Blei
 2. zusätzlicher Param.: Parameter aus dem Vorgang

Param.-Nr.	Parameter	Einheit	Werte	Min	Max	Mittel	Mittelwert Vorjahr
1011	Wassertemperatur	°C	2	11.0	11.7	11.4	11.8
1081	pH-Wert	ohne	2	6.7	6.7	6.7	6.7
1082	elektrische Leitfähigkeit	µS/cm	2	660.0	717.1	705.8	382.4
1112	Natrium	mg/l	2	660.0	910.0	780.0	784.3
1113	Kalium	mg/l	2	1.8	12.0	9.9	10.8
1121	Magnesium	mg/l	2	100.0	160.0	105.0	122.0
1135	Blei	µg/l	2	300.0	300.0	300.0	300.0
1139	Blei	µg/l	2	0.0	0.0	0.0	0.0
1249	Ammonium-Stickstoff	mg/l	2	2.2500	2.4300	2.4	2.4
1281	Schwefel	mg/l	2	0.0	0.34	0.0	0.6
1313	Sulfat	mg/l	2	0.0	2.200.0	1.100.0	2.100.0
1331	Chlorid	mg/l	2	0.0	1.200.0	600.0	668.0
1343	absorbierbare organische Halogen	micro-g/l	2	0.0	93.0	93.0	91.8
1472	Säurekapazität bis pH 4.3	mmol/l	2	0.0	6.0	4.0	7.8
1523	organischer Kohlenstoff, gesamt	mg/l	2	0.0	3.8	1.8	3.8



Beispiel: Grundwasserstand als Ganmlinie



Flächenbezogene Auswertungen

Daten für eine Region anzeigen und auswerten

ADDISweb bietet eine Vielzahl standardisierter Auswertemasken, mit denen die Nutzer sich die Daten in tabellarischer oder grafischer Form anzeigen lassen können.

Liste von Deponien (1)

Development Deponie Technik Messstellen Jahresdaten Nebenanlagen Behördliches Auswertungen Deponie Flächenauswertungen GIS System

Sie befinden sich hier: Flächenauswertungen -> Übersicht Deponien -> Zustandsphasen

Behördliches

- Jahresberichte
- Termine Inspektionen

Übersicht Deponien

- Zustandsphasen
- Restvolumen
- zugelassener Abfall
- Laufzeit
- eingebauter Abfall

Übersicht Regionen

- Restvolumen
- Restvolumen
- eingebauter Abfall
- eingebauter Abfall

Auswahlkriterien

Ablagerungsphase (Ab)	<input checked="" type="checkbox"/>
Stilllegungsphase (St)	<input checked="" type="checkbox"/>
Nachsorgephase (Na)	<input type="checkbox"/>
Betrieb unterbrochen (Bu)	<input type="checkbox"/>
in Planung (P)	<input type="checkbox"/>
in Bau (B)	<input type="checkbox"/>
aus AMR entlassen (En)	<input type="checkbox"/>
rückgebaut aber nicht entlassen (Rn)	<input type="checkbox"/>
rückgebaut und entlassen (Rb)	<input type="checkbox"/>
DK 0	<input type="checkbox"/>
DK I	<input type="checkbox"/>
DK II	<input checked="" type="checkbox"/>
DK III	<input checked="" type="checkbox"/>
Regierungsbezirk	Regierungsbezirk Köln
nur Bergaufsicht	<input type="checkbox"/>
Sortierung nach	ENR aufsteigend

Report anzeigen Excel-Export PDF-Export Excel-Export Zustandsphasen Detaildaten

16.03.2018

14

Liste von Deponien (2)

Report

Übersicht Deponien und Zustandsphasen				
Ablagerungsphase (Ab):	ja	Stilllegungsphase (St):	ja	
Nachsorgephase (Na):	nein	Bet. unterbrochen (Bu):	nein	
in Planung (Pl):	nein	in Bau (IB):	nein	
entlassen (En):	nein	rückgebaut (Rn):	nein	
rückgebaut (Rb):	nein			
DK 0:	nein	DK I:	nein	
DK II:	ja	DK II:	ja	
Regierungsbezirk:	Regierungsbezirk Köln	Kreis/ krf. Stadt:	alle	
nur Bergaufsicht:	nein			
Sortierung:	ENR aufsteigend			

ENR	Deponie	Phase	Deponieklasse	Betreiber
E31531V00	Deponie Colonia - Stadt Köln -	St	II	Stadt Köln Amt für Umwelt- und Verbraucherschutz
E31531V01	Deponie Butzweiler Straße	St	II	Stadt Köln Amt für Umwelt- u. Verbraucherschutz
E31531V03	Deponie Im Merheimer Feld	St	II	Stadt Köln Amt für Umwelt- und Verbraucherschutz
E31533V04	Deponie Linder Klausfuß - Stadt Köln -	St	II	Stadt Köln Amt für Umwelt- und Verbraucherschutz
E31630I10	Sonderabfalldéponie Leverkusen-Bürrig	Ab	III	CURRENTA GmbH & Co. OHG
E35431120	Zentraldeponie Alsdorf/Warden	St	II	AWA Entsorgung GmbH
E35831128	Siedlungsabfalldéponie Hürtgenwald-Horn	St	II	Kreis Düren
E36231027	Siedlungsabfalldéponie Vereinigte Ville	Ab	II	AVG Abfallentsorgungs- und Verwertungsgesellschaft Köln mbH
E38231118	Siedlungsabfalldéponie Haus Forst	St	II	REMONDIS GmbH Rheinland
E38236010	Rotschlammdeponie Turmefeld	St	II	Martinswerk GmbH
E38236037	SAD Knapsack	Ab	III	REMONDIS Industrie Service GmbH
E38631017	Zentrale Mülldeponie Mechernich	St	II	Kreis Euskirchen
E37031013	Siedlungsabfalldéponie Gangel-Hahnbusch	St	II	Kreis Heinsberg - Der Landrat
E37031021	Siedlungsabfalldéponie Wassenberg-Rothenbach	St	II	Kreis Heinsberg - Der Landrat
E37030011	Klärschlammhochdeponie Veolia Industriepark Deutschland GmbH	Ab	III	Veolia Industriepark Deutschland GmbH
E37431240	Zentraldeponie Leppe	Ab	II	BAV Bergischer Abfallwirtschaftsverband
E37431240	Zentraldeponie Leppe	St	II	BAV Bergischer Abfallwirtschaftsverband
E38231016	Klärschlamm- und Mineralstoffdeponie Sankt Augustin	Ab	II	RSAG Rhein-Sieg-Abfallwirtschaftsgesellschaft mbH
E38231024	Siedlungsabfalldéponie Bornheim-Hersel	St	II	Bundesstadt Bonn
E38231130	Siedlungsabfalldéponie Sankt Augustin	St	II	RSAG Rhein-Sieg-Abfallwirtschaftsgesellschaft mbH
E38236042	Sonderabfalldéponie Troisdorf	Ab	III	MINERALplus - Gesell. für Mineralstoffaufbe- u. Verwert. mbH

15

Beispiel: Deponien für zugel. Abfallschlüssel

Auswahlkriterien

Abfallschlüssel: 170301 - kohlenstoffhaltige Bitumengemische

zur Beseitigung:

zur Verwertung:

Ablagerungsphase (Ab):

Stilllegungsphase (St):

DK 0:

DK I:

DK II:

DK III:

Regierungsbezirk:

Kreis/ krf. Stadt:

Sortierung nach: ENR aufsteigend

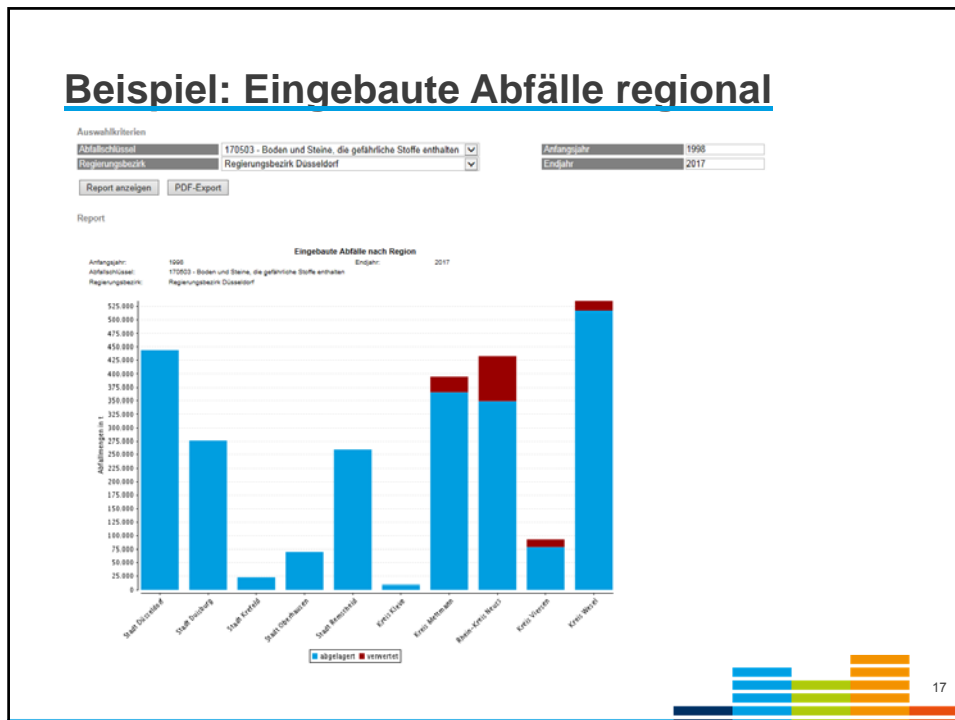
Report anzeigen Excel-Export PDF-Export

Report

Übersicht auf Deponien zugelassene Abfallschlüssel				
Abfallschlüssel:	170301 - kohlenstoffhaltige Bitumengemische	zur Verwertung:	ja	
zur Verwertung:	ja	zur Beseitigung:	ja	
Ablagerungsphase (Ab):	ja	Stilllegungsphase (St):	ja	
DK 0:	nein	DK I:	nein	
DK II:	nein	DK III:	nein	
Regierungsbezirk:	alle	Kreis/ krf. Stadt:	alle	
Sortierung:	ENR aufsteigend			

ENR	Deponie	Verwertung	Beseitigung	Betreiber
E17011350	Deponie Eyllen-Berg	ja	ja	Eyllen-Berg Abfallbeseitigungs GmbH
E17050118	SAD Körne-Schermbeck	ja	ja	AGR Abfallentsorgungs-Gesellschaft Rührgebiet mbH
E36231027	Siedlungsabfalldéponie Vereinigte Ville	ja	ja	AVG Abfallentsorgungs- und Verwertungsgesellschaft Köln mbH
E61361047	Zentraldeponie Emschenrath	ja	ja	AGR Abfallentsorgungs-Gesellschaft Rührgebiet mbH
E77471203	Siedlungsabfalldéponie Alte Schanze	ja	ja	AV-Eigenbetrieb des Kreises Paderborn

16



Auswertungen für die Überwachung

Auswertungen, die Ihnen viel Arbeit ersparen können

- Nicht-Einhaltung der Untersuchungsprogramme
- Überschreitung von Auslöseschwellen und Prüfwerten

Nicht-Einhaltung Untersuchungsprogramm

Messst.-Nr.	Messstellen-Bezeichnung	Häufigkeit	Soll	Ist	vollständig	letzte vollständige Messung
GV0004	Verdichter 1	monatlich	12	12	12	01.01.12
GV0007	Notfackel	monatlich	12	12	12	01.01.12
GV0008	BHKW	monatlich	12	0	0	
WG0001	11g002 / P 11 T	vierteljährlich	4	3	0	
WG0001	11g002 / P 11 T	alle 2 Jahre	1		0	
WG0002	11g003 / P 11	vierteljährlich	4	4	0	
WG0002	11g003 / P 11	alle 2 Jahre	1		0	
WS0001	11s002 - P 2	vierteljährlich	4	4	0	
WS0001	11s002 - P 2	alle 3 Jahre	0		0	
WS0011	11g080	vierteljährlich	4	4	3	08.11.12
WS0011	11g080	alle 3 Jahre	0		0	
WS0012	11g081	vierteljährlich	4	3	2	08.11.12
WS0012	11g081	alle 3 Jahre	0		0	
WS0014	11s012	vierteljährlich	4	3	2	08.11.12
WS0014	11s012	alle 3 Jahre	0		0	

- Untersuchungsprogramm muss gepflegt sein
- optionale Parameter kennzeichnen

19

Anzeige von Überschreitungen

Auswahlkriterien

Report-Eingabewerte: nur Überschreitungen alle Werte

Autoschwelle:

Report anzeigen | Excel-Export | PDF-Export

Legende:

- Über-/Unterschreitung Messwert
- Überschreitung Auslöseschwelle
- Überschreitung oberer Prüfwert
- Unterschreitung unterer Prüfwert
- Daten fehlerhaft, Konvertierung

Datum	Messst.-Nr.	Messstellen-Bezeichnung	Param.-Nr.	Parameter-Name	Messwert	Einheit	Auslöseschw.	o. Prüfw.	u. Prüfw.
13.03.08	W00024	11g044 / P 16	1151	Chrom	240,0	mikro-g/l	280,0	150,0	
13.06.08	W00024	11g044 / P 16	1151	Chrom	250,0	mikro-g/l	280,0	150,0	
28.08.08	W00024	11g044 / P 16	1151	Chrom	310,0	mikro-g/l	280,0	150,0	
20.11.08	W00024	11g044 / P 16	1151	Chrom	350,0	mikro-g/l	280,0	150,0	
06.03.09	W00024	11g044 / P 16	1151	Chrom	250,0	mikro-g/l	280,0	150,0	
15.06.09	W00024	11g044 / P 16	1151	Chrom	240,0	mikro-g/l	280,0	150,0	
21.08.09	W00024	11g044 / P 16	1151	Chrom	300,0	mikro-g/l	280,0	150,0	
22.12.09	W00024	11g044 / P 16	1151	Chrom	180,0	mikro-g/l	280,0	150,0	
17.03.10	W00024	11g044 / P 16	1151	Chrom	190,0	mikro-g/l	280,0	150,0	
08.06.10	W00024	11g044 / P 16	1151	Chrom	170,0	mikro-g/l	280,0	150,0	
19.08.10	W00024	11g044 / P 16	1151	Chrom	310,0	mikro-g/l	280,0	150,0	

Überschreitung und Messwert

Art der Überschreitung und Schwellenwert

20

Übersicht Vorlage der Jahresberichte

Development Deponie Technik Messstellen Jahresdaten Nebenanlagen Behördliches Auswertungen Deponie **Flächenauswertungen** GIS System

Sie befinden sich hier: Flächenauswertungen -> Behördliches -> Jahresberichte

Auswahlkriterien

Vorlage: alle übergeben noch nicht übergeben

Prüfung: alle geprüft noch nicht geprüft

Sortierung nach: ENR aufsteigend

Report anzeigen Excel-Export PDF-Export

Jahr: 2015

Report

Übersicht Vorlage der Jahresberichte

ENR	Deponie	übergeben	In Prüfung	zurückgewiesen	geprüft	V-Stad
E01101018	Zentraldeponie Bochum-Kornhagen	12.04.16	nein	nein	17.06.16	nein
E01190010	Werkdeponie der Adam-Opel AG	25.02.15	nein	nein	17.05.15	ja
E01100006	Werkdeponie Harsbach	31.05.15	nein	nein	17.05.15	nein
E01391020	Deponie Dortmund-Hußlarde	01.04.16	nein	nein		nein
E01391032	Deponie Dortmund-Nord-Ost	09.04.17	nein	nein	ja	
E01391033	Deponie Dortmund-Ost-West	01.04.16	nein	nein		nein
E01390124	Gewerbeabfalldeponie Bölinghausen	18.05.10	nein	nein	23.05.10	nein
E01390132	Gewerbeabfalldeponie Büllesberg	18.05.10	nein	nein	23.05.10	nein
E01390231	Boden-/Bauchschuttdeponie Netze	20.04.15	nein	nein	20.04.15	nein
E01390203	Schlammdeponie Westfalenstraße	12.05.15	nein	nein	16.05.15	nein
E01490010	Treibholz-/Rechenabfalldeponie Hengsteysee	02.03.10	nein	nein	31.03.10	nein
E01801108	Zentraldeponie Hamm-Boorum-Hövel		nein	nein		nein
E01800205	Boden-/Bauchschuttdeponie Röhrenstraße	20.04.15	nein	nein	20.04.15	nein
E00451003	Tiermülldeponie Hamm	11.03.16	nein	nein		nein

Übersicht Inspektionen

Development Deponie Technik Messstellen Jahresdaten Nebenanlagen Behördliches Auswertungen Deponie **Flächenauswertungen** GIS System

Sie befinden sich hier: Flächenauswertungen -> Behördliches -> Termine Inspektionen

Zuständige Behörde: Bezirksregierung

Auswahlkriterien

Sortierung nach: nächster Termin aufsteigend

Report anzeigen Excel-Export PDF-Export

Von: 01.01.2017
Bis: 31.12.2017

Report

Anstehende Vor-Ort-Besichtigungen

Sortierung	nächster Termin	Deponie	letzter regulärer Termin	Turnus in Monaten	zusätzlicher Termin
18.03.17			18.03.15	24	nein
08.04.17			08.04.14	36	nein
09.04.17			09.04.14	36	nein
23.04.17			23.04.15	24	nein
24.05.17			24.05.16	12	nein
14.06.17			14.06.16	12	nein
25.08.17			25.08.15	24	nein
23.11.17			23.11.15	24	nein
16.12.17			16.12.14	36	nein

- Sichtbar nur für die zuständige Behörde
- Nächster Termin: Ablauf des Überwachungsturnus, nicht der tatsächliche Termin!

Kartografische Komponente (GIS)

Kartendarstellungen für Objekte und Daten

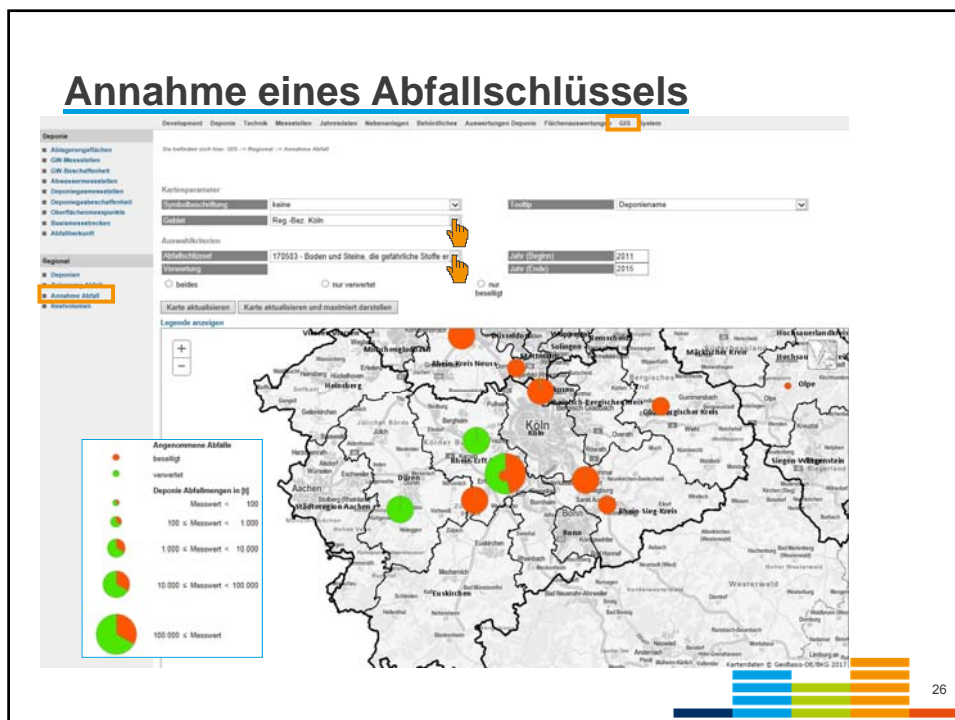
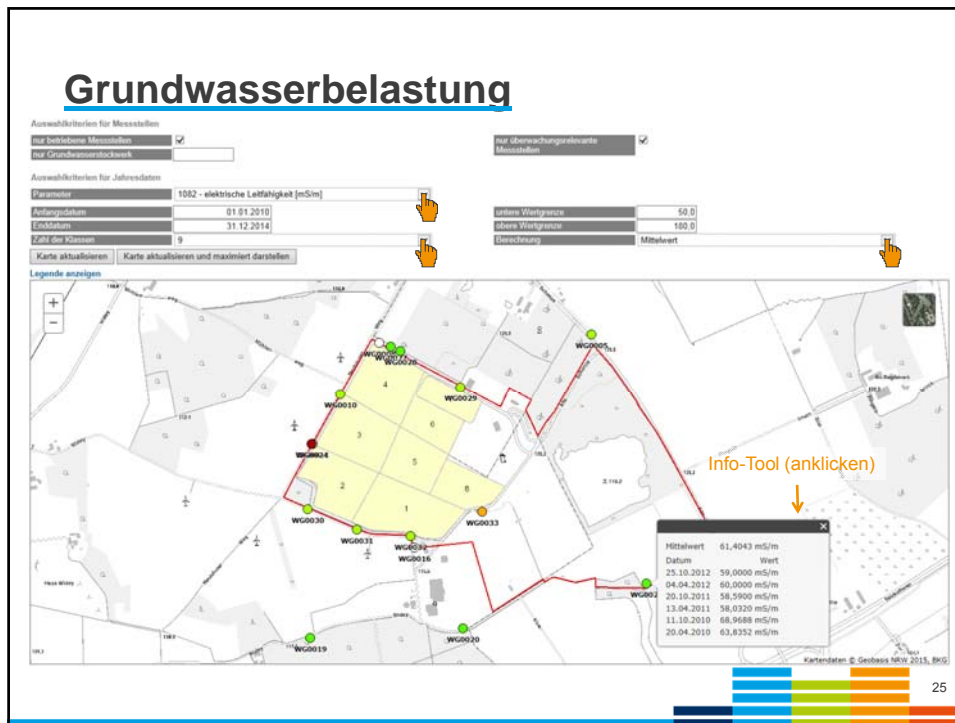
- Deponiegrenze und Ablagerungsflächen
- Messstellen
- Konzentrationsverteilung (Grundwasser, Deponiegas)
- Herkunft der angenommenen Abfälle
- Regionale Kartendarstellungen
 - Deponien und ihr Betriebszustand
 - Deponien mit zugelassenem Abfallschlüssel
 - Deponien mit Annahme eines ausgewählten Abfallschlüssels
 - Restvolumen

Grundwassermessstellen

The screenshot shows the 'Grundwassermessstellen' (Groundwater Measurement Stations) interface in ADDISweb. The top navigation bar includes 'Deponie', 'Technik', 'Messstellen', 'Jahresbilanz', 'Mittlungsanlagen', 'Behälterfächer', 'Auswertungen/Deponie', 'Flächenverzeichnis', and 'GIS'. The left sidebar contains a tree view with 'Deponie' selected, and sub-items like 'Ablagerungsflächen', 'Vollmessstellen', 'Abmessmessstellen', 'Deponiemessstellen', 'Deponiegasmessstellen', 'Oberflächenmesspunkte', 'Baugrubenmessstellen', and 'Abfallmessstellen'. The main content area has a search bar with '2015 - Deponie Dortmund Nord-Ost' and a 'Neue Suche' button. Below the search bar are filters for 'Kartensystem', 'Ebenenbeschreibung', 'Messstellen-Nummer', 'Lokalität', and 'Bezeichnung der Messstelle'. There are also checkboxes for 'Deponiefläche zeigen' and 'Auswahlfilter für Messstellen'. A map shows several measurement stations marked with blue dots. A popup window for station W00017 displays the following data:

Messstellen-Nummer	W00017
Bezeichnung der Messstelle	P21/71
UTM Ostwert	700471
UTM Nordwert	5715429
Inbetriebnahme der Messstelle	31.12.1990
Außerdienstreife der Messstelle	
Erläuterung zur Messstelle	
Nummer im Landesgrundwasserdienst	059130313
verfügbares Stockwerk	2
Lage zum Grundwasserstrom	Abstrom
Überwachungsintervall	Ja
Filterlänge in m	5,0

An orange arrow points to a 'Kartenumschalter' (Map Switcher) in the top right corner of the map area.



LANUV 
Kompetenz für ein
lebenswertes Land

Landesamt für Natur,
Umwelt und Verbraucherschutz
Nordrhein-Westfalen 

Vielen Dank für Ihre Aufmerksamkeit!

Handbuch und weitere Informationen zu ADDISweb unter
www.lanuv.nrw.de/abfall/addis.htm

Ansprechpartner im LANUV:
Dr. Michael Tiedt
0211 1590 2547 / michael.tiedt@lanuv.nrw.de
Michael Trapp
0211 1590 2505 / michael.trapp@lanuv.nrw.de

